



# WHITE DOG

LES ANGES AU PLAFOND

**FICHE TECHNIQUE**



CENTRE DRAMATIQUE  
NATIONAL DE NORMANDIE  
- ROUEN - LES ANGES  
AU PLAFOND

CRÉATION 2017

# Informations générales

Nous sommes bien heureux de venir ou revenir jouer chez vous.

Le spectacle « White Dog » dure 1 heure et 35 minutes sans entracte.

Il se joue sur scène et un peu dans la salle...

La jauge totale varie selon le dispositif de la salle et sera confirmée après étude des plans, elle ne pourra excéder 250 spectateurs. Ce spectacle convient à partir de 12 ans en tout public et de la 5ème en représentations scolaires, uniquement l'après-midi.

L'équipe de tournée est composée de 5 personnes (techniciens et artistes).

Le montage s'effectue en 3 services minimum + 1 service de raccord et mise + démontage en 4 heures (chargement compris)

Attention : la régie lumière se trouve sur le plateau à jardin.

Si le sol du plateau n'est pas noir, prévoir un tapis de danse qui entourera notre moquette.

Pour le confort des marionnettistes et musiciens, deux loges avec un fer et table à repasser.

## Planning

### Personnel nécessaire

#### Montage

- 1 régisseur·se plateau (2 services)
- 1 machino (1 service)
- 1 régisseur·se lumière (3 services)
- 1 régisseur·se son (1 service)
- 1 habilleur·se (2 services)

#### Exploitation

- 1 régisseur·se
- 1 habilleur·se

#### Démontage 4h

- 1 régisseur·se plateau
- 1 machino
- 1 régisseur lumière
- 1 électro

Après chaque représentation, 30 min de démise est à prévoir.

# Les services

Le spectacle « White Dog » doit se monter en 3 services mini (+ 1 service de raccord avec seulement une présence technique) Mais il faut pour cela prévoir une pré-implantation de la boîte noire à l'allemande.

## Premier service

*1 régisseur·se plateau - 1 machino - 1 régisseur·se lumière - 1 électro*

**Pour tous** Déchargement, prise de contact et de café

**Plateau** Mise en place de notre moquette sur votre tapis de danse (préalablement installé).

**Montage** de notre passerelle et décor du musicien.

**Lumière** Implantation de nos projecteurs.

**Habillage** Constat des dégâts de la date précédente, détachage, nettoyage et étendage.

## Deuxième service

*1 régisseur·se plateau - 1 régisseur·se lumière - 1 électro - 1 régisseur·se son 1 habilleur·se*

**Plateau** Fin montage décor, mise en place des accessoires.

**Lumière** Réglages

**Son** Montage batterie, calages et conduite son.

## Troisième service

*1 lumière et 1 habillage*

Filage intensité lumière, ombres et effets plateau, avec la présence du régisseur lumière qui sera là pour l'exploitation.

**Habillage** Repassage et mise en loge de nos costumes.

## À l'issue du jeu

*1 habillage pour récupération détachage et conditionnement costumes*

## Démontage (4 heures)

*1 régisseur·se plateau - 1 machino - 1 régisseur·se lumière - 1 électro*

Approximativement la même chose, dans le sens inverse du montage.

# Le plateau

Ouverture : 12 m

Profondeur : 10 m

Hauteur sous perche : 6 m

Boîte à l'allemande en velours noir de chine tissé main.

Pour le montage on prévoit 2 services minimum, pour le filage des effets 1 service.

Il est nécessaire d'avoir un pré montage de la boîte noire.

Dans le spectacle «White Dog» il y aura beaucoup de fils... again !

Des visibles et des invisibles. (que nous amenons bien sûr)

Nous amenons aussi une passerelle de 7,50 m d'ouverture (auto portée) qui traverse tout le plateau de jardin à cour, la hauteur est fixe : 3 m.

Si le sol de votre plateau n'est pas noir, une installation de tapis de danse noir sera à faire autour de notre moquette.

Nous avons besoin 20 pains de 12 kg. Nous avons aussi un élément à visser (4 vis tendres 3,5/25). Si vraiment absolument totalement impossible, merci de fournir 60 kg de pains en plus...

Des idées et des clefs de 13 et 16...et surtout pour le plus grand bonheur de notre régisseur plateau étant assez petit et consommateur d'adhésifs en tout genre : 1 escabeau 7 marches minimum, 2 rouleaux de gaff tapis de danse blanc, 2 rouleaux de gaff noir et 1 rouleau de gaff alu noir...

Voilà, évidemment les configurations de salle étant toutes différentes, il faudra aménager et c'est ça qui est marrant. Appelons-nous assez tôt...



# La lumière

Le spectacle « White Dog » se joue sur le plateau et un peu en salle.

La plupart des projecteurs sont accrochés à des perches latérales de notre passerelle ou sur pied.

Un plateau blanc qui varie entre chaud et froid, entre blanc et noir, un sol blanc où tous les contrastes se retrouvent et se croisent.

Dans la salle, les comédiens s'éclairent avec des petites boîtes magiques de façon à se noyer au mieux avec les spectateurs.

L'implantation de ce que l'on amène, le patch et le réglage, se font, s'il n'y a pas de soucis, en 2 services.

Nous avons souhaité être au maximum autonomes, cependant nous vous demandons quelques petits objets, certains seront installés sur vos perches à une hauteur de 6m.

Nous aurons besoin d'une ligne graduée pour la salle, il faudra donc la relier en DMX (5pts) avec nos blocs de façon à pouvoir les piloter.

Pendant le spectacle, Yvan envoie les effets du plateau à l'aide de son petit ordinateur.

Le filage intensité (3ème service) et ombre nécessite un technicien lumière qui sera là pour l'exploitation.

## Matériel fourni par la compagnie

Jeu lumière, PAR 16, F1, girophare, phare, PC 650W, PC 500W, ETC 750W, 3 blocs de 12 x 2kW. (Voir Plan)

## Matériel à fournir par la structure d'accueil

1 arrivée lointain jardin P17 32A tri

1 arrivée lointain cour P17 63A tri

1 ligne graduée pour l'éclairage public

1 découpe type 614 SX + iris

3 PC 1kW (+1 si vous accueillez la version LSF)

4 Horiziodes (2 pour l'éclairage public et 2 pour un éclairage de services à placer )à 3 m de part et d'autres de la découpe centrale)

3 L.201 format PC 1 kW

3 #132 format PC 1 k W

1 #132 format 614 SX

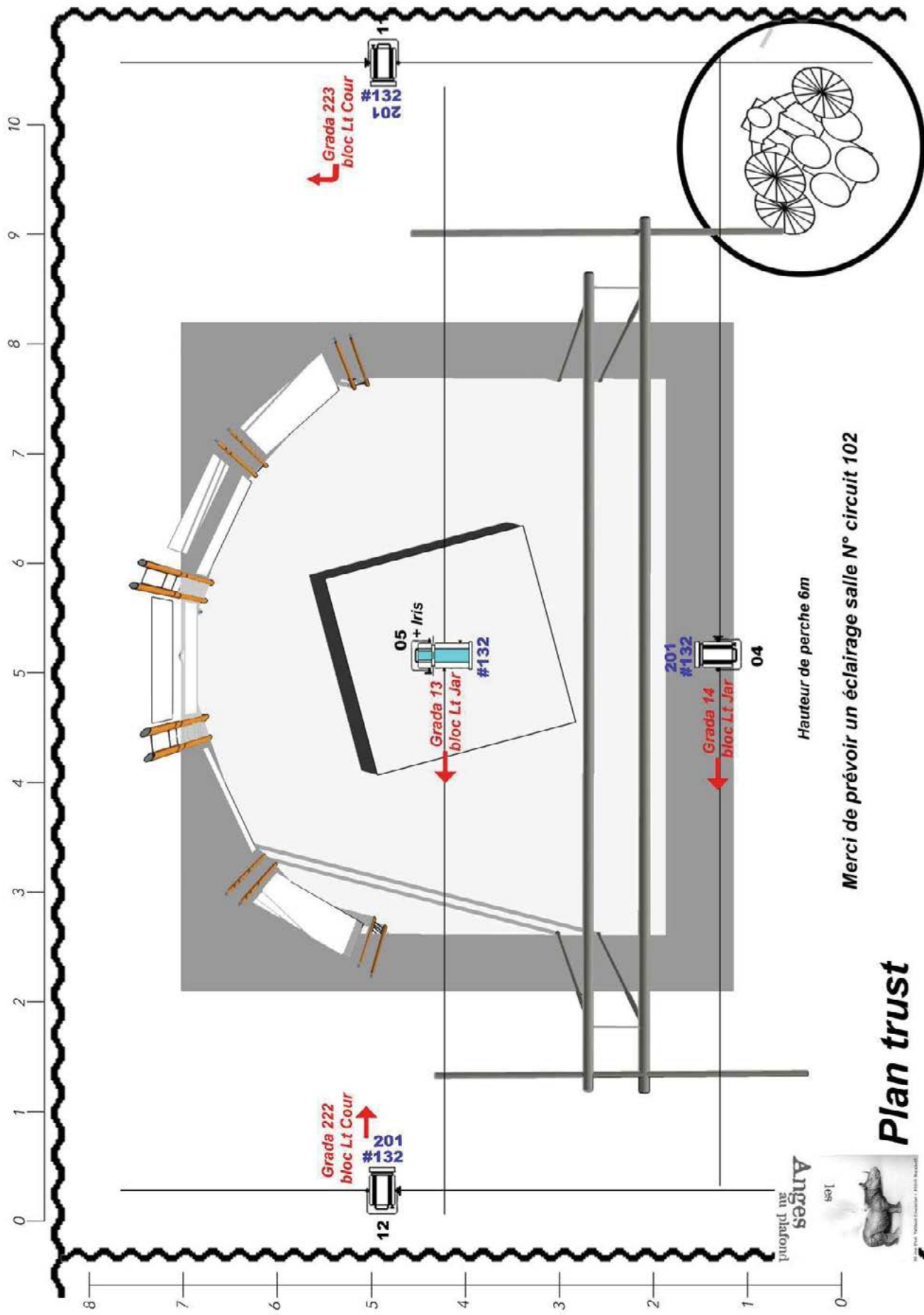
3 x 10 m de DMX 5 points

15 x 5 m de prolongateurs

15 x 10 m de prolongateurs

5 triplettes

Voilà, le tout est évidemment adaptable, l'essentiel étant de rentrer en contact assez tôt... à tout de suite...

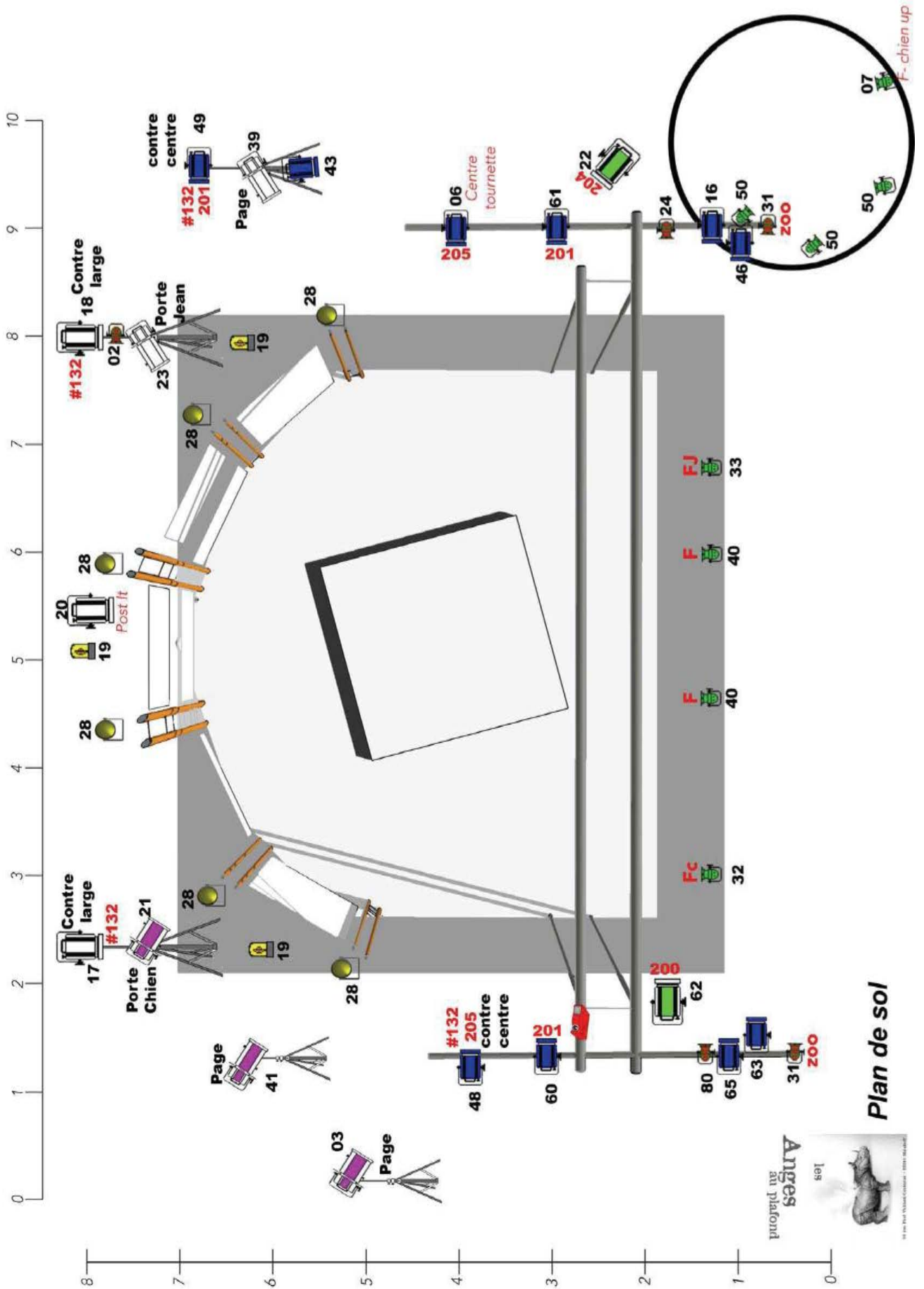


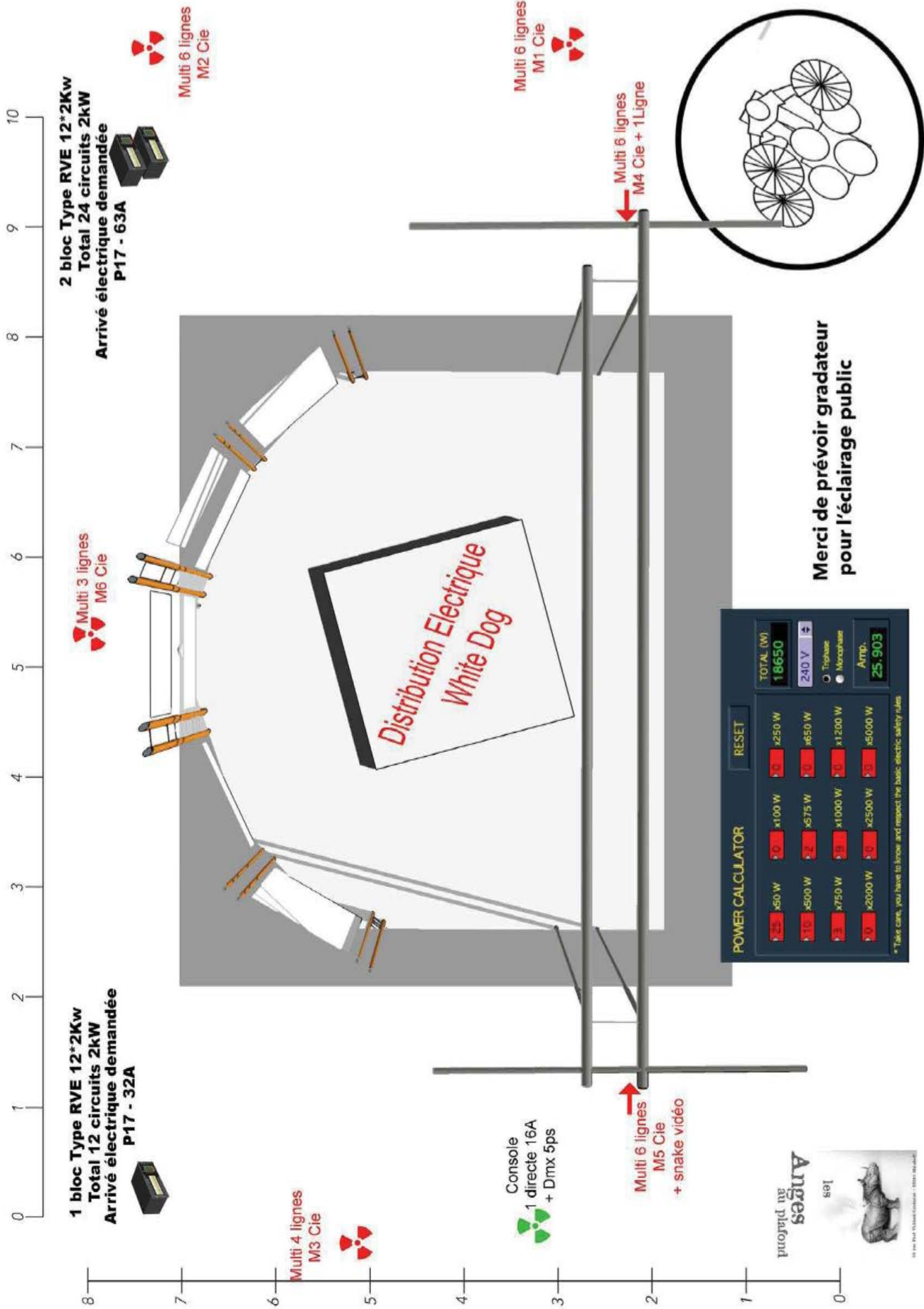
Merci de prévoir un éclairage salle N° circuit 102

Hauteur de perche 6m

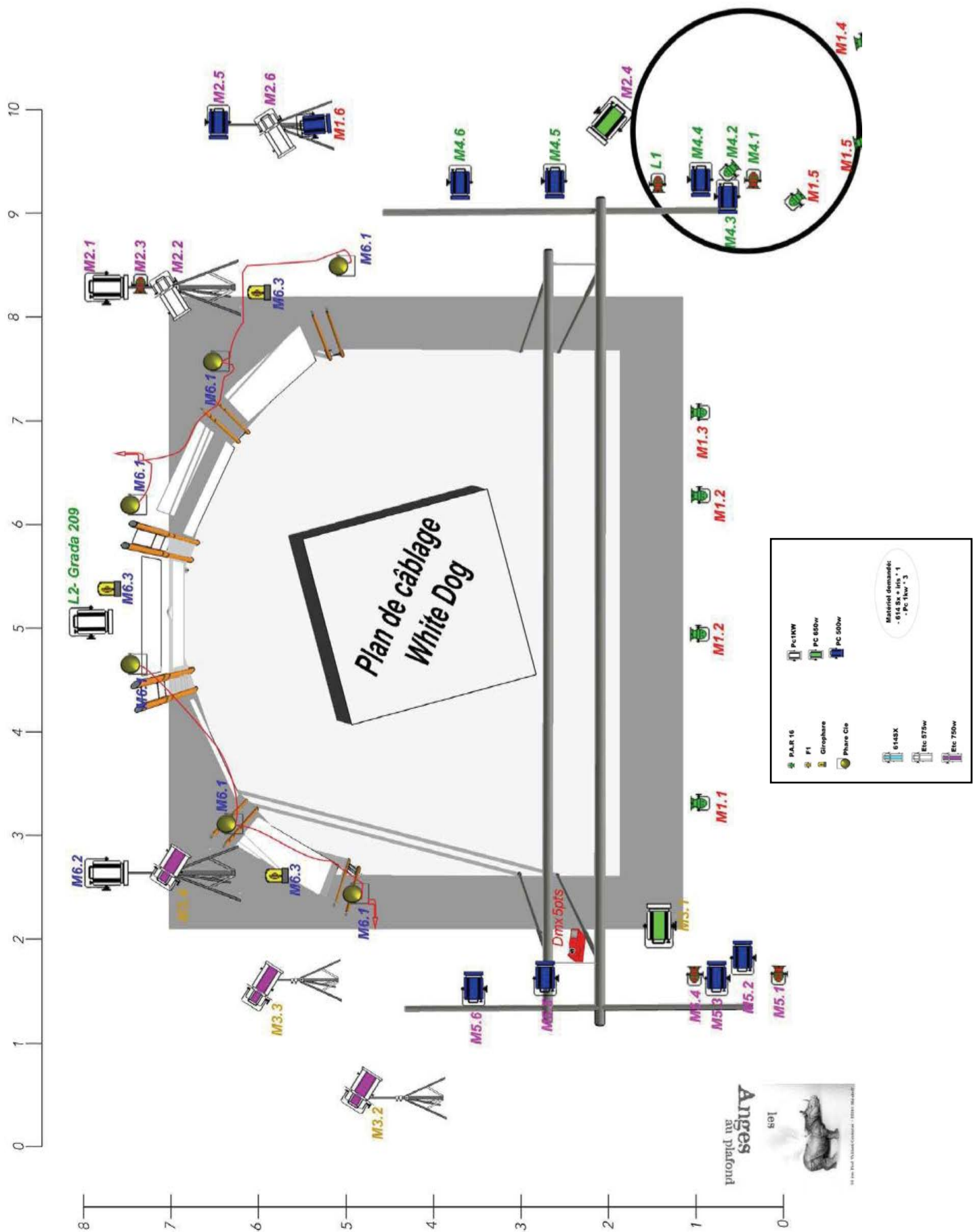
**Plan trust**











**Patch White Dog - Cie les anges au plafond**

N°circuit	N° Grada	Source	Réglages	N° Gélatine
2	221	F1	Zoo Jack	NC
3	17	Dec. Etc 575	Page 1 face Jar	NC
4	14	Pc 1kw	Face Passerelle - déco ombre	201 + #132
5	13	614 Sx	Douche mini tournette	#132
6	218	Pc 500w ADB	C. centre mini tournette	205
7	204	P.A.R 20 - Flood	face chien Up - Drum	NC
11	223	Pc 1kw	Lat Cour - Sol Blanc	201+ #132
12	222	Pc 1kw	Lat Jard - Sol Blanc	201+ #132
16	216	Pc 500w ADB	☀ Face avant scène Jard	NC
17	220	Pc 1kw Ange	Contre Jard Ombre échelle sol blanc	NC
18	207	Pc 1kw Ange	Contre Cour Ombre échelle sol blanc	201 + #132
19	205	Giro	Lointain sol	NC
20	209	Pc 1kw évêque	post It Fin	NC
21	18	Dec. Etc 575	Ombre porte chien	NC
22	210	Pc 1kw	Lat. échelle Cour	204
23	208	Dec. Etc 575	Ombre porte Jean	NC
24	224	F1	Face Tadié Ht passerelle Jard	#132
28	219	Phare	Contre sol sur échelle Jard	NC
31	19/213	P.A.R 20 - Spot	Face ZOO - Jack	NC
32	201	P.A.R 20 - Flood	Face avant scène Jard	
33	203	P.A.R 20 - Flood	Face avant scène Cour	
39	212	Dec. Etc 575	Ombre Page Cour	NC
40	202	P.A.R 20 - Spot	Face tournette	NC
41	16	Dec. Etc 575	Ombre Page 14 Jard	NC
43	206	Pc 500w ADB	Ombre feuille batteur	NC
46	215	Pc 500w ADB	Face avant scène Cour	#132
48	24	Evêque 500w	Contre tournette serrée	#132
49	211	Evêque 500w	Contre tournette large	#132
50	214	P.A.R 20 - Flood	Face drum	NC
60	23	Pc 500w ADB	Ombre passerelle Jard avant scène	201
61	217	Pc 500w ADB	Ombre passerelle Cour avant scène	201
62	15	Pc 1kw	Lat. échelle Jard	201
63	20	Pc 500w ADB	Face avant scène Jard	#132
65	21	Pc 500w ADB	☀ Face avant scène cour	#132
80	22	F1	Face Brice Ht passerelle Cour	#132
102		HZ - Grada Théâtre	Eclairage salle	#132

Total Circuit 2kw : 37  
 - Circuits apporté par la Cie 36 circuits de 2Kw  
**Demandé au théâtre : 6 circuits 2Kw**

Gélatine Demandée:  
 - Format Pc 1kw : L201\*3 / #132\*3  
 - Format 614Sx : #132\*1



**Projecteur Demandée:**  
 - 614 Sx + #132 \* 1  
 - Pc 1kw \* 3  
 - 2 horyziodes pour l'éclairage public

# Le son

Ce spectacle est entièrement autonome au niveau du matériel son et de son exploitation. Aucun système en place ne sera utilisé, il sera préférable de l'avoir démonté avant l'arrivée de la compagnie.

Il faudra nous fournir un secteur son au plateau lointain cour.

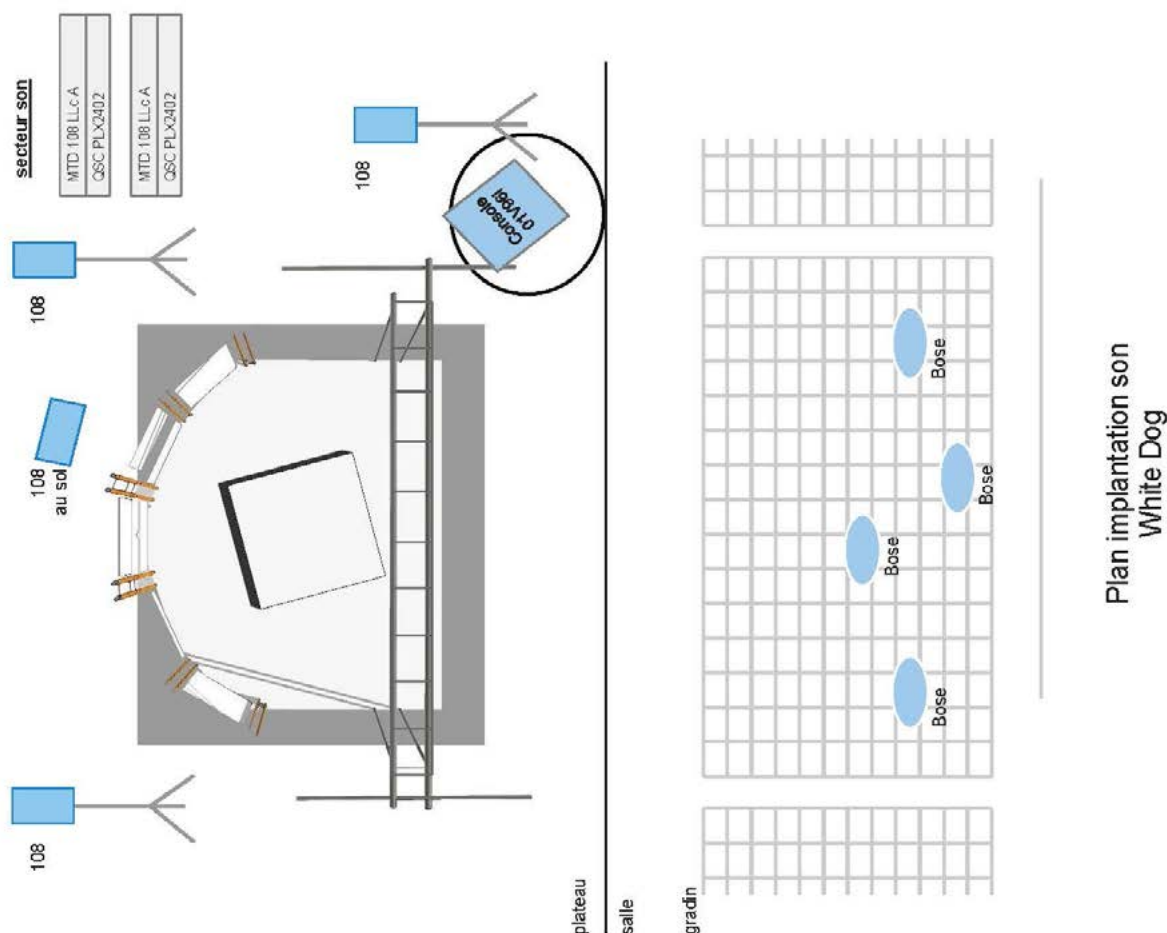
C'est Arnaud, musicien au plateau qui, sur place, gère le son.

Cependant, nous demandons un technicien son pour aider au montage et démontage de notre matériel. Merci de prévoir la même personne pour ces deux moments.

## Matériel fourni par la compagnie

- 1 console 01V96i, près du musicien,
- 2 racks, de chacun un ampli QSC2402 + processeur MTD108 LLCa, au lointain cour,
- 4 MTD108a, au plateau,
- 4 Bose en salle, sous les sièges spectateurs. Liaison avec câbles modules, depuis le plateau cour.

Cf plan d'implantation sommaire est fourni en annexe



# Les costumes

## Brice

- 1 veste de costume lin écru
- 1 pantalon de costume lin écru
- 1 devant de veste/"tablier" tissu alèse blanc
- 1 pantalon tissu alèse blanc et lin pressionné
- 3 débardeurs jersey côtelé écru
- 1 débardeur jersey lisse écru, inscription dos "A" rouge + dos jersey pressionné
- 1 paire de gants coton blanc
- 5 paires de socquettes blanches
- 1 boxer gris
- 1 paire de dessous de bras pressionnés pour veste lin

## Tadié

- 1 débardeur jersey lisse écru, inscription dos "MAN" rouge + dos jersey pressionné
- 1 t-shirt ajouré crochet écru + fond jersey noir pressionné
- 1 pantalon laine écrue (fonds de poches marrons)
- 1 pantalon poly-coton blanc
- 1 pantalon denim chiné noir avec tracés blancs
- 1 blouson denim chiné noir avec tracés blancs
- 1 paire de chaussures noires à lacets

## Arnaud

- 1 débardeur jersey devant doré, dos noir
- 1 jean noir Uniqlo
- 1 veste type smocking avec toile tailleur et fils bâti apparents
- 1 paire de boots daim noir

## Yvan

- 1 débardeur jersey lisse écru, inscription dos "I AM" rouge + dos jersey pressionné
- 1 pantalon denim noir avec tracés
- 1 veste denim noir avec tracés

# Le lavage

**Lavage machine de linge blanc 30°, cycle court (max 30 min), essorage normal 800/1000 tours), séchage naturel ou sècheuse douce, repassage vapeur thermostat laine**

- 3 débardeurs jersey côtelé Brice
- 3 dos amovibles jersey lisse écrus Brice, Tadié, Yvan
- 3 débardeurs jersey lisse écru inscription rouge dos Brice, Tadié, Yvan
- 1 t-shirt ajouré crochet écru Tadié
- 1 pantalon poly-coton blanc Tadié
- socquettes blanches Brice
- 1 boxer gris Brice
- 1 paire de dessous de bras pressionnés pour veste lin Brice

**Lavage machine de linge blanc délicat 0°, cycle laine, essorage minimum (500/600tours), séchage naturel, repassage vapeur thermostat laine**

- 1 pantalon de costume en lin écru Brice
- 1 pantalon laine écru (fonds de poches marrons) Tadié

On peut laver ensemble les éléments de la série 1 et de la série 2, si c'est selon les indications de la série 2 (0° cycle laine, essorage mini !)

**Lavage machine des éléments blancs tachés à l'encre rouge**

## **À faire au sortir de la représentation !**

Préalablement, détacher avec un mélange vinaigre ménager + bicarbonate de soude en pâte qu'on laisse reposer sur les tâches, puis frotter à l'eau chaude et savon de Marseille jusqu'à ce que les tâches ne soient plus que des auréoles roses, puis mettre en machine: 30°, cycle court (max 30 min), essorage 1000 tours, séchage naturel, repassage vapeur thermostat laine sur le côté moleton pour tissu alèse (**attention à ne pas faire fondre les petites pressions transparentes avec une semelle de fer trop chaude !**)

- 1 devant de veste/"tablier" tissu alèse blanc
- 1 pantalon tissu alèse blanc et lin pressionné
- 1 paire de gants coton blanc

Si il y a des tâches également sur la veste et pantalon lin écru Brice, détacher les zones à l'eau tiède et savon de Marseille, rincer. Essorer les parties traitées de la veste en pressant dans une serviette. On peut ensuite mettre le pantalon dans la machine n°2, et la veste au pressing.

## Lavage machine de linge foncé/noir 30°

Cycle court (max 30 min), essorage moyen 600/800 tours), séchage naturel ou sècheuse douce (sauf pour le débardeur doré/noir Arnaud), repassage vapeur thermostat laine (**attention à la semelle du fer sur doré de débardeur Arnaud, repasser sur l'envers**)

- 1 pantalon denim chiné noir avec tracés blancs Tadié
- 1 blouson denim chiné noir avec tracés blancs Tadié
- 1 fond jersey noir pressionné Tadié
- 1 débardeur jersey, devant doré, dos noir Arnaud
- 1 jean noir Uniqlo Arnaud
- 1 pantalon denim noir avec tracés Yvan
- 1 veste denim noir avec tracés Yvan

## Nettoyage à sec

- veste de costume en lin écru Brice (**attention à ne pas faire fondre les petites pressions transparentes avec une semelle de fer trop chaude !**)
- veste smocking Arnaud

