

UNE ANTIGONE DE PAPIER

LES ANGES AU PLAFOND

FICHE TECHNIQUE



CENTRE DRAMATIQUE
NATIONAL DE NORMANDIE
- ROUEN - LES ANGES
AU PLAFOND

CRÉATION 2007

Informations générales

Nous sommes heureux de jouer chez vous

Le spectacle « **Une Antigone de Papier** Tentative de défroissage du mythe » dure 1 heure et 25 minutes sans entracte, entrée et sortie du public inclus.

Il se joue sur scène, dans une arène, à l'intérieur de laquelle le public est invité à s'installer, sur des "bancs gradinés ovalaires en bi frontal...". La jauge est de *2 fois 49 spectateurs, soit 98 plus 2 places PMR*. Ce spectacle convient à partir de 10 ans en tout public et à partir du CM2 en représentations scolaires (avec préparation). **Voir plan**

L'équipe de tournée est composée de 5 personnes

Le montage s'effectue en **4 services + 1 service de raccord** et le démontage en 3 heures 07 (chargement compris).

La musique ainsi que les bruitages se jouent en direct et sont acoustiques.

Attention : la régie lumière se trouve sur le plateau

Prévoir un vestiaire

Pas de retardataire car le spectacle commence par un lancer de couteau.

Si catering il y a, merci de prévoir un peu de salé et quelques fruits secs.

Personnel nécessaire

Montage

- 2 régisseuses plateau (4 services)
- 2 régisseuses lumière (4 services)
- 1 habilleur (2 services)

Démontage

- 2 régisseuses plateau (4 services)
- 2 régisseuses lumière (4 services)

Exploitation

- 1 présence technique

Entre chaque représentation

Une aide, une échelle et un aspirateur... (1/2 h max)

Voir page « Les services »

Le plateau

Dimensions idéales : ouverture: 14 m / profondeur: 12 m / hauteur sous perche: 6 m

Dimensions minimales : ouverture: 11 m / profondeur: 11 m / hauteur sous perche: 5 m

Boîte noire : à l'allemande ou à nu si pas d'autre solution

Lumière

Blocs 48 circuits 2 kW

Les services

Normalement, le spectacle **Une Antigone de papier** doit se monter en 4 services...
(+1 service de raccord avec seulement une présence technique)

Premier service

2 régisseuses plateau, 2 régisseuse lumière, 1 habilleur

Pour tous Déchargement du camion (15 m³), prise de contact et de café.

Plateau Marquage au sol, mise en place du tapis

Montage de l'arène (deux "bancs gradinés ovalaires en bi frontal")

Lumière Discussion comparative entre découpes Juliat et ADB, repérage des perches et implantation (s'il n'y a pas eu de pré implantation)

Habillage Lavage et étendage des costumes

Deuxième service

2 régisseuses plateau et 2 régisseuses lumière

Plateau Fin d'installation gradin, rideau de fond et Portique de devant de scène
(*plan en annexe*)

Lumière Fin d'implantation, réglage et dissertation comparée sur les biens faits du patch manuel par rapport au patch électronique

Troisième service

2 régisseuses plateau et 2 régisseuses lumière

Plateau Montage accessoires Installation de la boîte noire (s'il n'y a pas eu de pré montage)

Lumière Fin réglage et discussion sur le bien fondé des gelâtes dans le théâtre de marionnette contemporain

Quatrième service

2 régisseuses plateau et 2 régisseuses lumière, 1 habilleur

Plateau et lumière Peaufinage de l'ensemble, félicitations et poignée de main.

Habillage Repassage et mise en loge des costumes

Cinquième service

Plus que nous et une présence technique dans la maison

Filage intensité lumière, ombres et effets plateau.

Démontage (3h07)

2 régisseuses plateau et 2 régisseuses lumière

À peu près la même chose qu'au montage, mais dans le sens inverse.

Le plateau

Dans le spectacle **Une Antigone de papier** il y aura une Antigone mais aussi du papier.

Plié, déplié, froissé, défroissé, opaque, transparent, peint, Papin, volant, déchiré...

Durant tout le spectacle, un mur de...papier, se montera entre les gradins, séparant ainsi les spectateurs en deux.

Le public est convié sur scène dans notre arène sur deux bancs gradinés de 49 personnes chacun.

(3 rangées de bancs de plein pied, le plus haut ne dépassant pas 1 mètre...)

Ouverture : 14 m Profondeur : 12 m Hauteur : 6 m

Boite à l'allemande ou à nu.

Pour le montage on prévoit **4 services**,
pour le filage des effets **1 service**.

Matériel fourni par la compagnie

Nous amenons l'arène et les bancs...

Et aussi tout un attirail de guindes, poulies et bidouilles pour les effets plateau et l'entourage de l'arène

Matériel à fournir par la structure d'accueil

- Boite noire à l'allemande en velours de chine tissé main, 14 m par 12 m ou à nu.
- Au centre de l'arène, prévoir une accroche poulie sur une perche fixe ou bridée (pas de balan)
- Au milieu fond de scène et devant de scène, prévoir 1 accroche au sol ou pains 2x20 kg
- Pains (4x20 kg pour le gradin, 2x40 kg pour le portique)
- Des idées et des clefs de 13...

Voilà, évidemment les configurations de salle étant toutes différentes, il faudra aménager et c'est ça qui est marrant. Appelons-nous assez tôt...

Contact régisseur lumière, plateau

philippe.desmulie@gmail.com

Philou : 06 21 03 17 87

La lumière

Le spectacle ***Une Antigone de papier*** se joue sur une mer de papier. On imagine qu'on est quelque part dans le grand sud, le soleil tapera fort le jour et les nuits seront bleues ...

L'implantation n'est pas énorme et les réglages rapides mais le filage intensité est, marionnette et théâtre d'ombre obligent, assez précis, donc long, donc...

Nous amènerons toutes les sources (basse tension) et les lampes d'entourage de l'arène.

La régie se trouve sur scène. (Prévoir d'y amener le DMX)

Pendant le spectacle Philou envoie les effets du plateau de notre ordinateur (vieux mais brave) qui se trouve sur le portique (avant cour) **voir plan**

L'implantation, le patch et le réglage se font, s'il n'y a pas de soucis, en 4 services.

Pour le filage, une seule présence technique dans la maison est suffisante (on ne vous embête pas avec nos considérations artistico lumineuses...)

Nous ne sommes jamais contre une pré implantation (hauteur idéale des perches : 6m)

Matériel fourni par la compagnie

Ordinateur avec Dlight

PAR 16, diodes, ampoules éclairage public...

Matériel à fournir par la structure d'accueil :

Blocs : 48 circuits 2kW

N°	PC 2k	PC 1k	Dec 1k	Par 64	Horizio
119 #	2	11			
132 #		2			
147			1		1
162		8			
195	1	2			
200	2	2			
201		4	4	2	
202		2	4	2	
203				8	

Voilà, le tout est évidemment adaptable : on peut amener certaines choses, enlever certaines autres, l'essentiel étant de rentrer en contact assez tôt... à tout de suite...

3 directs : *(1 au sol milieu fond de scène, 2 au sol avant cour sous le portique)*

Projecteurs:

6 découpes type 614

5 découpes type 613

3 PC 2 kW

15 PC 1 kW

13 PAR CP62

2 PAR CP61

1 horiziode (asymétrique)

1 platine

1 iris

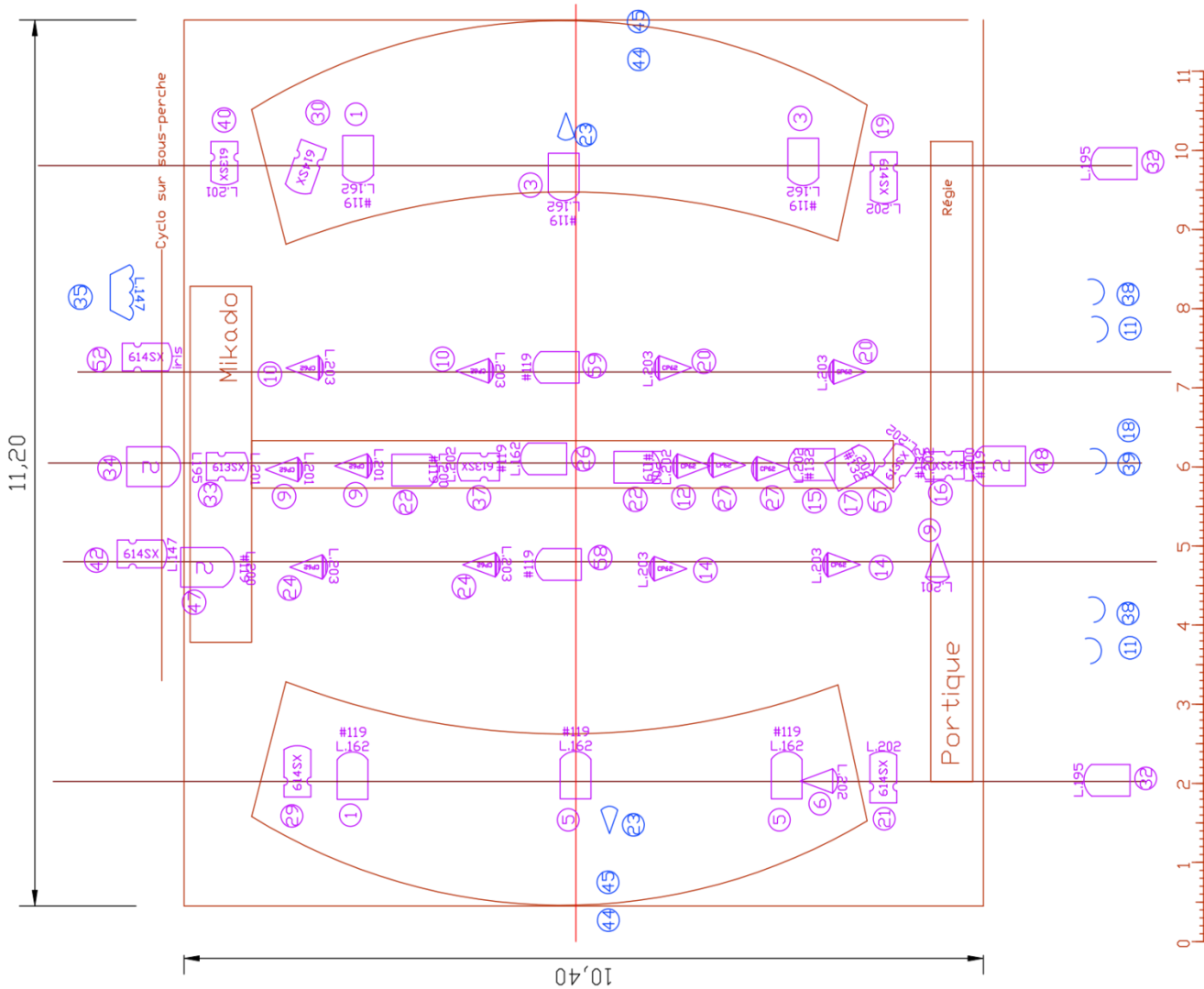


Ci-après le Plan d'implantation

UNE ANTIGONE DE PAPIER – Les Anges au Plafond – CDN de Normandie-Rouen

Contact technique tournées : Julien Michenaud +33 6 95 42 48 84 | julien.michenaud@cdn-normandierouen.fr

Direction technique CDN de Rouen : Thomas Turpin +33 6 51 49 73 95 | thomas.turpin@cdn-normandierouen.fr



- 15x PC 1kW
- 3x PC 2kW
- 5x Découpe 613 SX
- 6x Découpe 614 SX
- 2x PAR64 CP61
- 13x PAR64 CP62
- Circuits sol
- 1x Horizontale 1kW
- Lampes ombres Cie

Plan d'implantation scène générale "Une Antigone de papier" Compagnie Les Angés au Plafond	
E = 1/50	Plan de masse
Contact : Julien Michenaud technique@lesangesauplafond.net	
Mise à jour : 1 / 10 / 2021	

Fiche d'entretien des costumes

Voici les informations précises pour l'entretien des costumes.

Pour le bon déroulement du spectacle, les costumes doivent être secs et repassés.

Costumes de Camille

- Jupe lin clair (+ bretelles) / lavage machine 30° cycle court 30 min, essorage 800 tours, séchage naturel, repassage vapeur thermostat laine sur l'envers.
- T-shirt manche longue marron / lavage main, eau tiède, essorage manuel doux, séchage naturel, repassage vapeur thermostat laine sur l'envers.
- Boléro marron / (vêtement teint) lavage à la main, à froid, essorage manuel doux, presser dans une serviette, séchage naturel, repassage vapeur thermostat laine sur l'envers.
- Collants clairs / lavage machine 30° cycle court 30 min, essorage 800 tours, séchage naturel.

Costumes de Martina

- Pantalon lin clair / lavage machine 30° cycle court 30 min essorage 800 tours séchage naturel repassage vapeur thermostat laine sur l'envers.
- Marcel blanc / lavage machine 30° cycle court 30 min, essorage 800 tours, séchage naturel, repassage vapeur thermostat laine.
- Veste lin claire / lavage machine 30° cycle court 30 min, essorage 800 tours, séchage naturel, repassage vapeur thermostat laine sur l'envers.

Costumes de Sandrine ou Véronica

- Pantalon lin clair (+ bretelles) / lavage machine 30° cycle court 30 min, essorage 800 tours, séchage naturel, repassage vapeur thermostat laine sur l'envers.
- Marcel gris / lavage machine 30° cycle court 30 min, essorage 800 tours, séchage naturel, repassage vapeur thermostat laine.
- Manches laines / lavage à la main, à froid, essorage manuel doux, presser dans une serviette, séchage naturel à plat, repassage vapeur thermostat laine.

Costumes de Jessy

- Pantalon lin clair / lavage machine 30° cycle court 30 min, essorage 800 tours, séchage naturel, repassage vapeur thermostat laine sur l'envers.
- Marcel blanc / lavage machine 30°, cycle court 30 min, essorage 800 tours, séchage naturel, repassage vapeur thermostat laine.
- Manteau lin clair / lavage machine 30°, cycle court 30 min, essorage 800 tours, séchage naturel, repassage vapeur thermostat laine sur l'envers.

Machine de linge clair 30° cycle court 30 min, essorage 800 tours

- jupe lin Camille - collants Camille - pantalon Martina - marcel Martina
- veste lin Martina
- pantalon Sandrine/Veronica - pantalon Jessy
- marcel Jessy
- manteau lin Jessy

Lavage main

- t-shirt marron Camille
- boléro Camille
- manches laine Sandrine/Veronica

Contact costumière

Séverine Thiébault : 06 07 94 67 39

severine.thiebault@gmail.com