

# R.A.G.E

LES ANGES AU PLAFOND

## FICHE TECHNIQUE



CENTRE DRAMATIQUE  
NATIONAL DE NORMANDIE  
- ROUEN - Les ANGES AU PLAFOND

CRÉATION 2019

# Informations générales

Nous sommes bien heureux de venir ou revenir jouer chez vous.

Le spectacle « R.A.G.E » dure 2 heures sans entracte.

Il se joue en salle et sur scène ; Marionnettistes, musiciens et public mélangés.

C'est un spectacle en bi-frontal, le public étant réparti entre les gradins de la salle et des fauteuils sur scène, que nous amenons. (Au nombre de 56). La jauge totale varie donc selon le dispositif de la salle et sera confirmée après étude des plans, elle ne pourra excéder 400 spectateurs au total. Le placement devra être libre. Ce spectacle convient à partir de 13 ans en tout public et de la 4ème en représentations scolaires, uniquement l'après-midi.

L'équipe de tournée est composée de 7 personnes (techniciens et artistes).

**Le montage s'effectue en 4 services + 1 service de raccord (avec un pré-montage lumière en amont) et le démontage en 4 heures (chargement compris)**

Attention : la régie lumière se trouve sur le plateau à cour. (Prévoir d'y amener le DMX 5 points)

Nous avons besoin de tapis de danse noir, à installer dans le sens face/lointain sur 12m d'ouverture.

Pour le confort des spectateurs au plateau, merci de prévoir un vestiaire avec 56 cintres en bois.

Pour celui des marionnettistes et musiciens, deux loges avec un fer et table à repasser.

Pour le catering, prévoir un petit peu de salé et quelques fruits, accompagnés d'une bonne bouteille de vin, merci.

## Planning

### Personnel nécessaire

#### Montage

- 2 régisseur·ses plateau (4 services)
- 2 régisseur·ses lumière (4 services)
- 1 régisseur·se lumière (5 services)
- 1 régisseur·se son (2 services)
- 1 habilleur·se (2 services)

#### Exploitation

- 1 régisseur·se

#### Démontage

- 2 régisseur·ses plateau
- 2 régisseur·ses lumière
- 1 régisseur·se son



# Les services

Le spectacle R.A.G.E doit se monter en 4 services (+1 service de raccord avec seulement une présence technique) Mais il faut pour cela prévoir une pré-implantation lumière du plafond et des lignes au sol pour les sources que nous amenons, ainsi que les tapis de danse. Cela a le double avantage « d'économiser » notre présence sur 1 service et surtout d'être plus vite à l'apéro (que nous pouvons amener selon négociation ...)

## Premier service

### *2 plateau, 3 lumière*

**Pour tous** Déchargement des camions (2) et remorque (1), prise de contact et de café

**Plateau** Mise en place de notre tapis de danse sur le votre (préalablement installé).

**Montage** de notre pont et décors des musiciens.

**Lumière** Vérification de la pré-implantation. Mauvaise foi et discussions sur la transposition du Dwg en Pdf... Ou installation de nos sources et des lampes d'ombre, s'il n'y a pas de problème mais c'est moins drôle.

## Deuxième service

### *2 plateau, 3 lumière, 1 son et 1 habillage*

**Plateau** Installation du grand vestiaire et autres éléments de décors.

**Lumière** Patch, installation vidéo et début des réglages.

**Son** Installation des boîtes sur les éléments décors montés au premier service.

**Habillage** Constatation des dégâts de la date précédente, triage, mise en machine, étendage.

## Troisième service

### *2 plateau et 3 lumière*

**Plateau** Montage gradins et accessoires.

**Lumière** Réglages encore.

## Quatrième service

### *2 plateau, 2 lumière et 1 habillage*

**Plateau et lumière** Peaufinage de l'ensemble, félicitations et poignée de main.

**Habillage** Repassage.

## Cinquième service

### *1 son et 1 lumière*

**Son** Balance avec les musiciens.

Filage intensité lumière, ombres et effets plateau, avec la présence du régisseur plateau ou lumière qui sera là pour l'exploitation.

## Démontage (3 heures)

### *2 plateau, 2 lumière et 1 son*

Approximativement la même chose, dans le sens inverse du montage.

# Le plateau

Ouverture : 15 m  
Profondeur : 13 m  
Hauteur : 7 m

Boite à l'italienne en velours de chine tissé main : 16m sur 14 en 5 ou 6 rues ou à nu si les murs sont propres et noirs.  
5 plans de frise si possible.  
Pour le montage on prévoit 4 services, pour le filage des effets 1 service.

Dans le spectacle R.A.G.E il y aura encore beaucoup de fils...  
Des visibles et des invisibles. (que nous amenons bien sûr)  
Nous amenons aussi un pont (auto porté) qui traverse tout le plateau de cour à jardin sous lequel sont suspendus 9 cadres volants en papier, actionnés par un système de contre balancée. Une fois rassemblés ces cadres séparent le public du plateau et de la salle. Sur ces panneaux sont projetés des ombres, des images et des vidéos.  
Il existe 2 versions du pont (13 m d'ouverture ou 11m)  
La hauteur est fixe : 4m80

Il faut prévoir des tapis de danse, déroulés dans le sens face/lointain (afin de pouvoir visser à l'extérieur des tapis et ne pas faire de trous...) sur 12 mètres d'ouverture pour le pont grande version et 10 mètres pour le pont petite version.  
Une partie du public (56 personnes) est convié sur scène dans notre espace de jeu, confortablement assis sur des fauteuils type « metteur en scène » que nous amenons bien sur... (facile à monter à l'aide de maillet, de masse, de pieds de biche et de jurons.)

L'entrée au plateau pour le public se fait idéalement à la face cour.

Nous avons besoin de pas mal de pains pour les lampes et accessoires en salles (12) et au plateau (37). Nous avons aussi quelques éléments à visser (quelques vis tendres 3/30). Si vraiment absolument totalement impossible, merci de nous prévenir pour chercher ensemble une autre solution...

Nous haubanons 3 perches de votre grill qui servent pour le mouvement des cadres de notre décor. Si vos perches sont toutes contrebalancées, est il possible de prévoir de brider les chariots car la force de traction de nos cadres, est variable.

Des idées et des clefs de 13...

Voilà, évidemment les configurations de salle étant toutes différentes, il faudra aménager et c'est ça qui est marrant. Appelons-nous assez tôt...

# La lumière

Le spectacle R.A.G.E se joue sur le plateau mais aussi en salle.

Les deux publics ont une vision différente de la même histoire.

Au plateau nous avons une lumière qui pourrait rappeler un studio de cinéma, tantôt très ouverte, tantôt resserrée.

En salle ce sont surtout des ponctuels et des mandarines sur pied (que nous amenons) pour perdre nos marionnettes au milieu du public.

L'implantation de ce que l'on amène, le patch et le réglage, se font, s'il n'y a pas de soucis, en 4 services.

Pendant le spectacle, Yvan envoie les effets du plateau à l'aide de son petit ordinateur (Prévoir d'y amener le DMX 5pts, milieu cour ; mais prévoir aussi une arrivée DMX 5pts en salle à jardin pour notre shutter vidéo). Niko est là en back up si soucis.

(hauteur idéale de perche : 7m)

Le filage intensité (5° service) est, marionnette et théâtre d'ombre obligeant, assez précis, donc long, donc... Une seule présence technique dans la maison est suffisante (on ne vous embête pas avec nos considérations artistico lumineuses...)

Il est nécessaire d'avoir un pré montage lumière ainsi que de tirer les lignes au sol pour les sources que nous amenons.

Merci aussi de bien vouloir remplir la feuille de patch jointe en annexe.

## Matériel fourni par la compagnie

Jeu lumière, mandarines, lampes d'ombres... (Voir Plan de Marina)

2 blocs, 24 circuits pour le sol

## Matériel à fournir par la structure d'accueil

Blocs : 76 circuits 3kW et 2 circuits 5 kW

2 arrivées face cour et jardin P17 tri 32A

7 découpes type 614 sx

7 découpes type 613 sx (dont 3 sans équivalence)

3 découpes type 713 sx

11 découpes type 714 sx Ci-joint: Plan d'implantation et tableau des gélatines

2 Fresnel 5kW avec volets 4 faces

4 PC 2 kW

31 PC martelés 1 kW

1 PC Lutin

7 PAR64 CP 60

2 Horiziodes (éclairage services)

1 strob Atomic 3000 Mode 3

4 platines de sol

2 pieds projecteur

2 iris

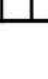
Voilà, le tout est évidemment adaptable, l'essentiel étant de rentrer en contact assez tôt...

# TABLEAU DES FILTRES

N°	Fresnel 5kW	PC2 kW	PC 1kW	714SX	614SX	713 SX	613 SX
100#	2		4				
132 #			28	4	4	2	
026	1						
711	1		1				
201			2				
204			4				
249			24	4	4		
205		4	3				1
206							1
203							1

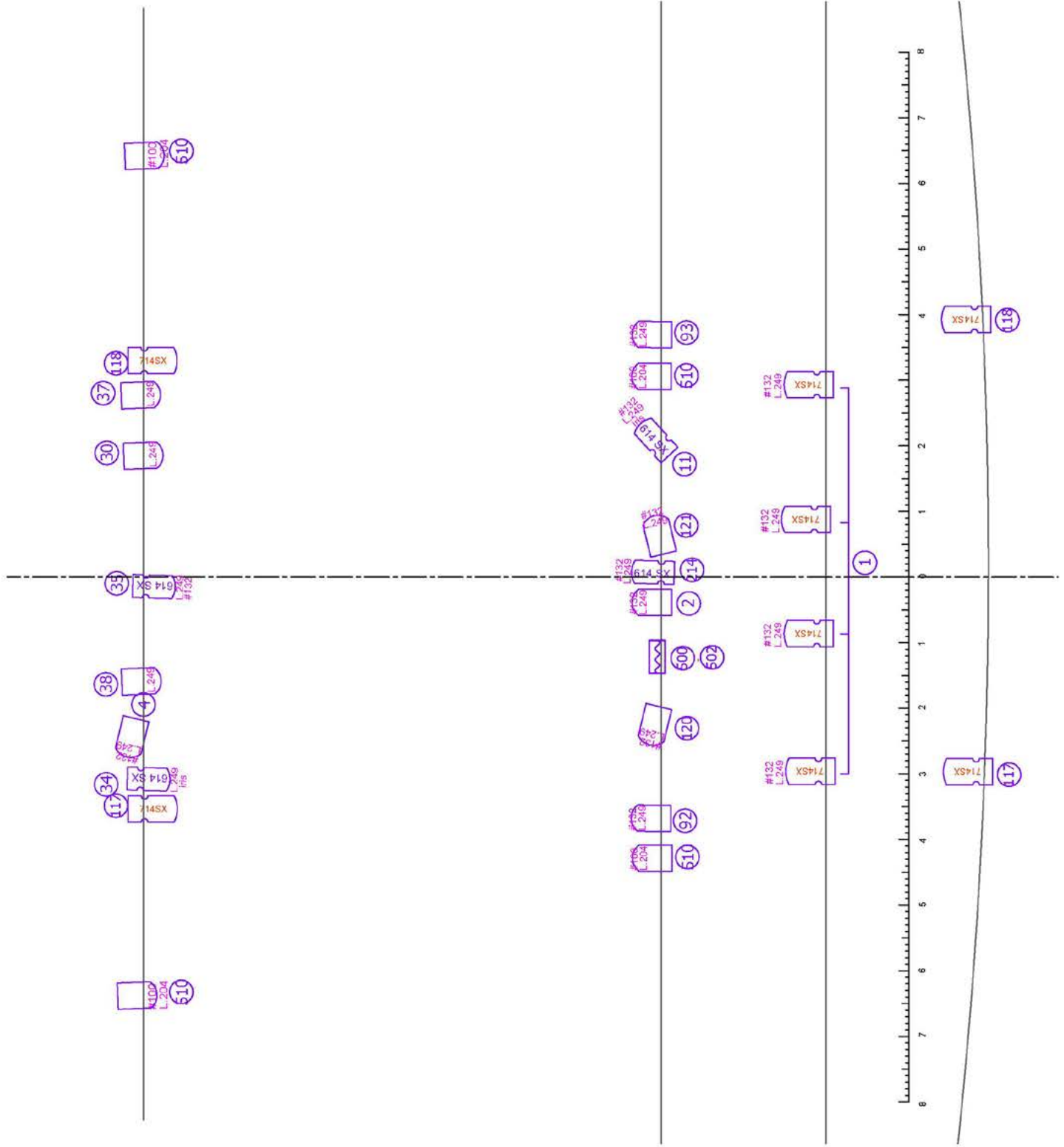




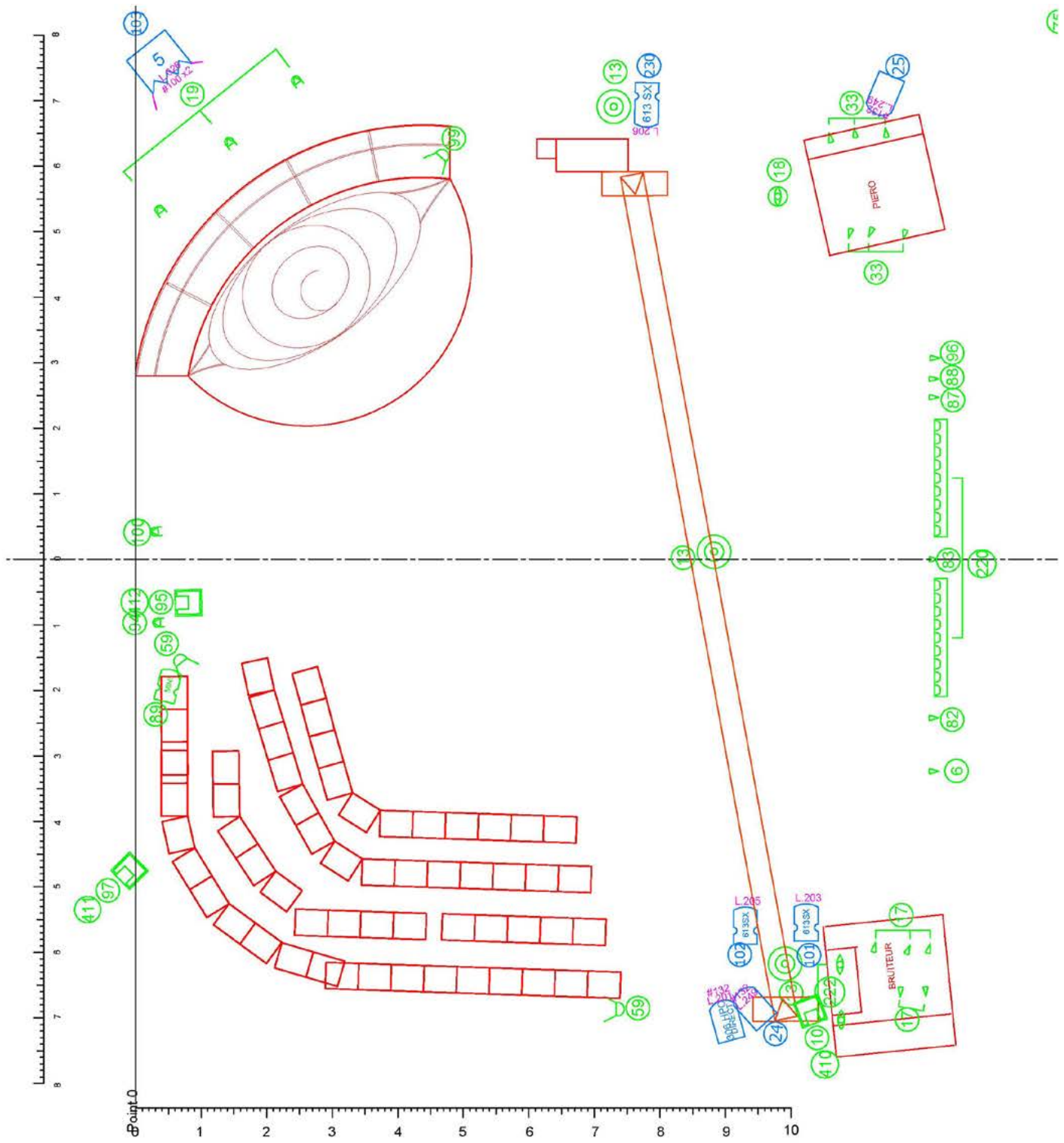
-  8 x découpe 714SX (12°-43°)
-  **3 x découpe 713SX (29°-58°)**
-  7 x découpe 614SX (16°-35°)
-  7 x découpe 613SX (28°-54°)  
dont 2 sans équivalent
-  7 x PAR64 CP60
-  2 x Fresnel 5kW
-  4x PC 2kW
-  34 x PC 1kW ADB C101
-  1 x PC 1kW Juliet 306HPC (lutin)
-  2 x Horiziodes (éclairage serv/ces)
-  1 x strob Atomic 3000
-  **2 x Rampe oldschool**
-  2 x Fresnel Oldschool
-  16 x PAR 16
-  10 x Mandarine
-  3x Lumistil
-  4 x Lampe d'ombre
-  2 x Lampe de pixar
-  1 x Lampe cocoon
-  **3 x Retroprojecteur**
-  1 x mini découpe 650w
-  **1 x videoprojecteur**









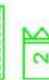








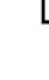
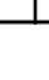
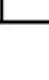



Plan d'implantation face grill "R.A.G.E." Compagnie Les Anges au Plafond	
<b>E = 1/50</b>	Plan de masse
Création : Niko Lamatière Régie : Yvan Bernarct Plans : Marina Gebillaud	
Mise à jour : 24 Octobre 2018	



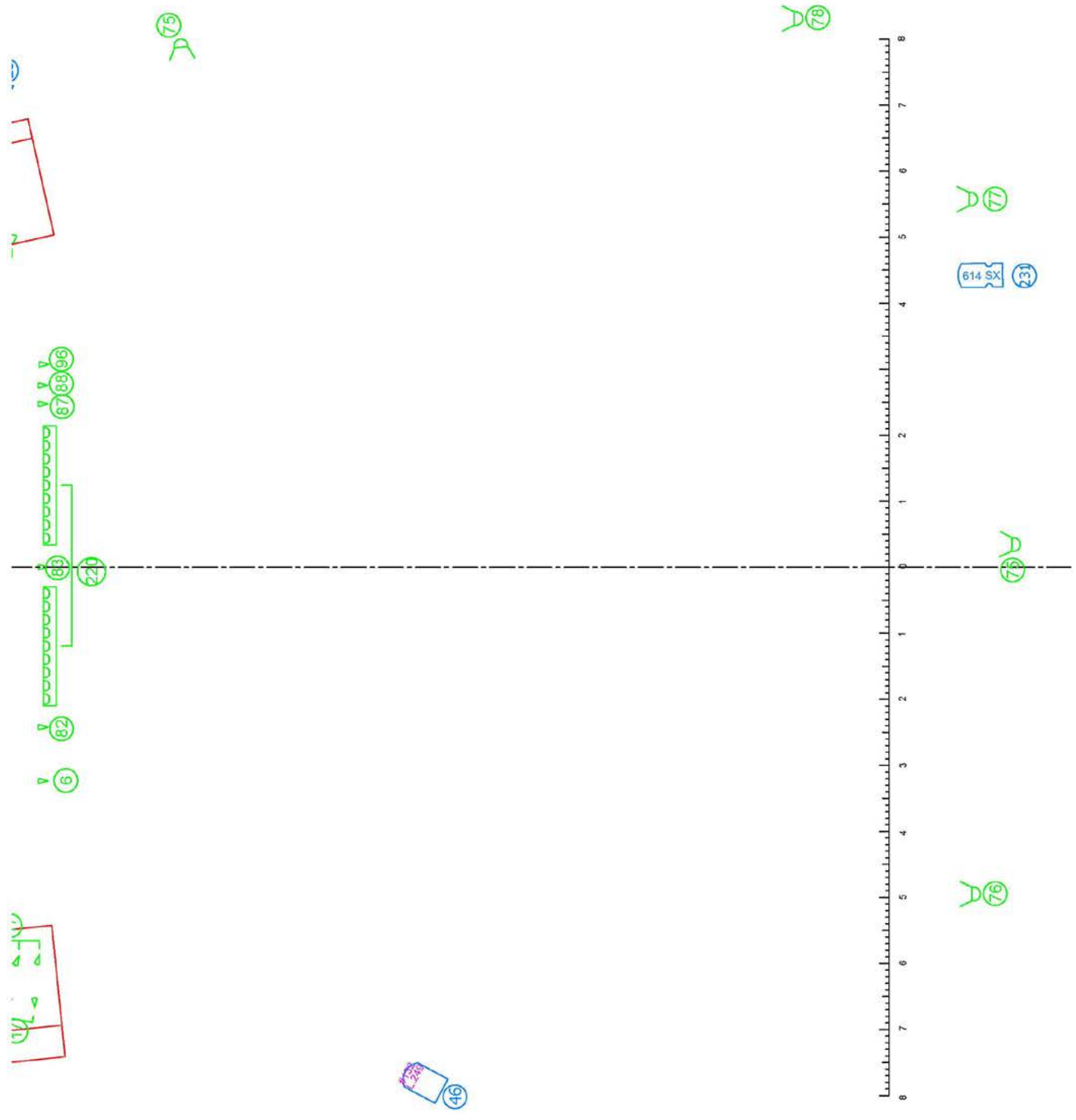




-  8 x découpe 714SX (12°-43°)
-  3 x découpe 713SX (29°-58°)
-  7 x découpe 614SX (16°-35°)
-  7 x découpe 613SX (28°-54°)  
dont 2 sans équivalent
-  7 x PAR64 CP60
-  2 x Fresnel 5kW
-  4x PC 2kW
-  34 x PC 1kW ADB C101
-  1 x PC 1kW Juliat 306HPC (lutin)
-  2 x Horiziododes (éclairage services)
-  1 x strob Atomic 3000
-  2 x Rampe aIdschool
-  2 x Fresnel OIdschool
-  16 x PAR 16
-  10 x Mandarine
-  3x Lumistil
-  4 x Lampe d'ombre
-  2 x Lampe de pIax
-  1 x Lampe cacon
-  3 x Retroprojecteur
-  1 x mini decoupe 650W
-  1 x videoprojecteur



Plan d'implantation scène sol "R.A.G.E." Compagnie LesANGES au Plafond	
E = 1/50	Plan de masse
Création : Niko Lamatière	
Régie : Yvan Bernadet	
Plans : Marina Gabillaud	
Mise à jour : 24 Octobre 2018	



- 8 x découpe 714SX (12'-43')
- 3 x découpe 713SX (29'-58')
- 7 x découpe 614SX (16'-35')
- 7 x découpe 613SX (28'-54')  
dont 2 sans équivalent
- 7 x PAR64 CP60
- 2 x Fresnel 5kW
- 4x PC 2kW
- 34 x PC 1kW ADB C101
- 1 x PC 1kW Juliat 306HPC (lutin)
- 2 x Horiziodas (éclairage services)
- 1 x strob Atomic 3000
- 2 x Rampe oléschool
- 2 x Fresnel Oidschool
- 16 x PAR 16
- 10 x Mandarin
- 3x Lumistil
- 4 x Lampe d'ombre
- 2 x Lampe de pikar
- 1 x Lampe cocoon
- 3 x Retroprojecteur
- 1 x mini découpe 650W
- 1 x videoprojecteur

Plan d'implantation salle soi	
"R.A.G.E."	
Corsegaie Les Angès au Plafond	
E = 1/50	Plan de masse
Création : Niko Lamatière	
Régie : Yvan Bernadot	
Plans : Mattra Gabillet	
Mise à jour : 24 Octobre 2018	



# FEUILLE DE PATCH

N° Circ	Grada	Type	Description	Gélatine	Emplacement
1		714 SX *4	Face Général	249 + #132	
2		PC 1kw	Face arc de triomphe	249 + #132	
4		PC 1kw *2	Face pts mère (Gradin Xavier )	249 + #132	
5		PC 1kw *2	Face mère & douanier (Grv – Yvan)	249 + #132	
6		<b>P.A.R 20 Cie Douanier frontière</b>			<i>SOL</i>
7		614 SX	Frontière sol tapis rouge	<i>NC</i>	
9		PC 1kw	Déco Cocon	<i>#132</i>	
10		<b>Rétro Cie</b>	Retro face Jar		<i>SOL</i>
11		614 SX +Iris	Face chanteuse plateau	249 + #132	
13		<b>Lumi Cie *3</b>	Lumistile Pont		<i>SOL</i>
16		P.A.R CP60	Douche Centre Tempête	<i>NC</i>	
17		<b>P.A.R 16 Cie</b>	P.A.R 16 Xavier		<i>SOL</i>
18		<b>Lampe Cie</b>	Cocon Noémie		<i>SOL</i>
19		<b>Lampe Cie</b>	Lampe ombre fils		<i>SOL</i>
20		613 SX *4	Déco Nuage	<i>NC</i>	
24		PC 1kw	Lat Sol Jardin	249 + #132	<i>SOL pied Cie</i>
25		PC 1kw	Lat Sol Cour	249 + #132	<i>SOL pied Cie</i>
26		713 SX	Découpe fils tirioliène	<i>NC</i>	

N° Circ	Grada	Type	Description	Gélatine	Emplacement
27		Fresnel 5 Kw	C. Lt Cour	711 + volets	
28		PC 2kw	C. Lt Cour F	205	
29		PC 1kw	Pts Lt Centre	205 + #132	
30		PC 1kw	Pts mère en salle	249	
31		PC 1kw *2	Face enfant Grv Bête	249 + #132	
33		<b>P.A.R 16 Cie</b>	<b>P.A.R 16 Pierro</b>		<b>SOL</b>
34		614 SX	Chanteuse en salle	249 + iris	
35		614 SX	Voisin Centre Salle	249 + #132	
37		PC 1kw	Discours Salle	249	
38		PC 1kw	Voisin Jard Centre Salle	249	
40		<b>Mandarine Cie *2</b>	Public plateau		
42		PC 1kw	Contre Mère enft Devant parachute	201 + #132	
46		PC 1kw	Face Arc de triomphe	249 + #132	SOL support vidéo (ou pied salle)
50		PC 2kw	Contre LT Jar	205	
51		PC 2kw	Contre LT Jar	205	
56		PC 2kw	Douche Grv	205	
57		P.A.R CP60 *2	Fils Grv	NC	
59		<b>Mandarine Cie</b>	Public Sol		<b>SOL</b>
60		713 SX	Couloir frontière Douanier	#132	
61		PC 1kw	Douche Brice Frontière (Gradin – Xavier)	205+ #132	

N° Circ	Grada	Type	Description	Gélatine	Emplacement
63		PC 1kw	Pts mère (Grv- Yvan)	205 + #132	
65		713 SX	Couloir face plateau	#132	
66		PAR CP60	Tiré laché	NC	
67		PAR CP60	Tiré Laché	NC	
69		PC 1kw *2	Face Grv	249 + #132	
71		P.A.R CP60	P.A.R Fil Yvan	NC	
73		614 SX	Arc de Triomphe	#132	
75		<b>Mandarine Cie</b>	Mandarine salle Eclairage Salle		SALLE
76		<b>Mandarine Cie</b>	Mandarine salle Voisin Jar		SALLE
77		<b>Mandarine Cie</b>	Mandarine Salle Discours		SALLE
78		<b>Mandarine Cie</b>	Mandarine pts mère		SALLE
79		<b>Fresnel Cie</b> <i>Old School</i>	Fresnel 2kw Cour	NC	
80		<b>Fresnel Cie</b> <i>Old School</i>	Fresnel 2kw Jar	NC	
82		<b>P.A.R 16 Cie</b>	P.A.R 16 Sol Face Jar		SOL
83		<b>P.A.R 16 Cie</b>	P.A.R 16 Sol Face Jar N°2		SOL
87		<b>P.A.R 16 Cie</b>	P.A.R 16 Sol cour		SOL
88		<b>P.A.R 16 Cie</b>	P.A.R 16 Sol cour N°2		SOL
89		<b>Dec 650 Adb Cie</b>	Lat sol Grv suicide		SOL
92		PC 1kw	Pts réalité Jardin	249 + #132	

N° Circ	Grada	Type	Description	Gélatine	Emplacement
93		PC 1kw	Pts réalité Cour	249 + #132	
94		Lampe Cie	Ombre Lt Jard		SOL
95		Rétro Cie	Retro mobile		SOL
96		Lampe Cie	Ombre face cour		SOL
97		Rétro Cie	Retro lt Jar		SOL
99		Mandarine Cie	Mandarine Grv		SOL
100		Lampe Cie	Ombre Lt cour		SOL
101		613 SX sans équivalent	Morphing Ajar	203	SOL platine salle
102		613 SX sans équivalent	Morphing Gary	206	SOL platine salle
103		Fresnel 5kw	5kw Grv SOL	#100 x2 + 026 + volets	SOL sur cube hauteur 40 cm
117		714 SX *2	Escalier Salle Jard	NC	
118		714 SX *2	Escalier Salle cour	NC	
120		PC 1kw	Face Xavier	249 + #132	
121		PC 1kw	Face Pierro	249 + #132	
202		P.A.R CP60	Tiré lâché	NC	
203		P.A.R CP60	Tiré lâché	NC	
211		PC 1Kw	Contre Frontière	201+ #132	
212		PC 1kw *2	Face Centre LT	249 + #132	
214		614 SX	Tapis mère Enfant	249 + #132	
220		Rampe Cie	Rampe sol JAR		SOL
222		Lampe Pixar Cie	Lampe Pixar Cie		SOL
223		614 SX	Découpe JO	206	

N° Circ	Grada	Type	Description	Gélatine	Emplacement
224		PC 1kw	Lat Jar	249 + #132	
225		PC 1kw	Lat Jar	249 + #132	
226		PC 1kw	Lat Jar	249 + #132	
230		613SX	Couloir face cour sol	206	SOL platine salle
231		614SX	Découpe salle Jo		SOL pied salle
300		2 x Horiziodes	Eclairage services		
410		Ventilo rétro N°1			SOL
411		Ventilo rétro N°2			SOL
412		Ventilo rétro N°3			SOL
500	500	Atomic 3000 M3	orage		FACE
501	501	Atomic 3000 M3	orage		FACE
502	502	Atomic 3000 M3	orage		FACE
510		PC 1 kW *4	SALLE	204+#100	
430	430	VIDEO	Shutter		Salle
415	415	VIDEO	GO Vidéo		Salle
D	Directe	Lutin	Poursuite Bête	#132 + 201	SOL platine salle

LEGENDE	
	Projecteur Haut Grill
	Projecteur Sol
	Vidéo Info

# Le son

## Matériel fourni par la compagnie

- 1 capteur Schertler (Xavier)
- 2 Neumann KM184 sur pinces à suspension
- 1 Neumann KMS 105 (Œdipe)
- 1 Sennheiser 606
- 2 Shure SM57
- 2 AKG 535EB dont un sur pince à suspension
- 2 AKG 222 (Antoine) avec barrette de couplage
- 1 micro serre-tête Headmike-O, liaison filaire
- 1 DI passive (Antoine)
- 1 console Yamaha DM1000 en flight-case
- 1 émetteur IEM 75 + 6 récepteurs IEM75R
- 1 ampli QSC PL218A
- 2 enceintes EAW JF50
- 4 pieds d'enceintes (max 4m/80Kg)
- les pieds de micros intégrés à la scéno
- 6 radios anciennes
- un ensemble de 24 accus et 12 chargeurs
- différents accessoires et câblages spécifiques
- 1 traversée de scène 20m 4 paires
- 14 câbles micros XLR, un câble fictif (sans mâle) pour 222
- 1 Y 1F/2M
- 3 câbles HP Speakon (5, 10 et 20m) et un bouchon F/F
- 10 rondelles pour pieds de micro
- 20 clips pour câble sur pieds de micro

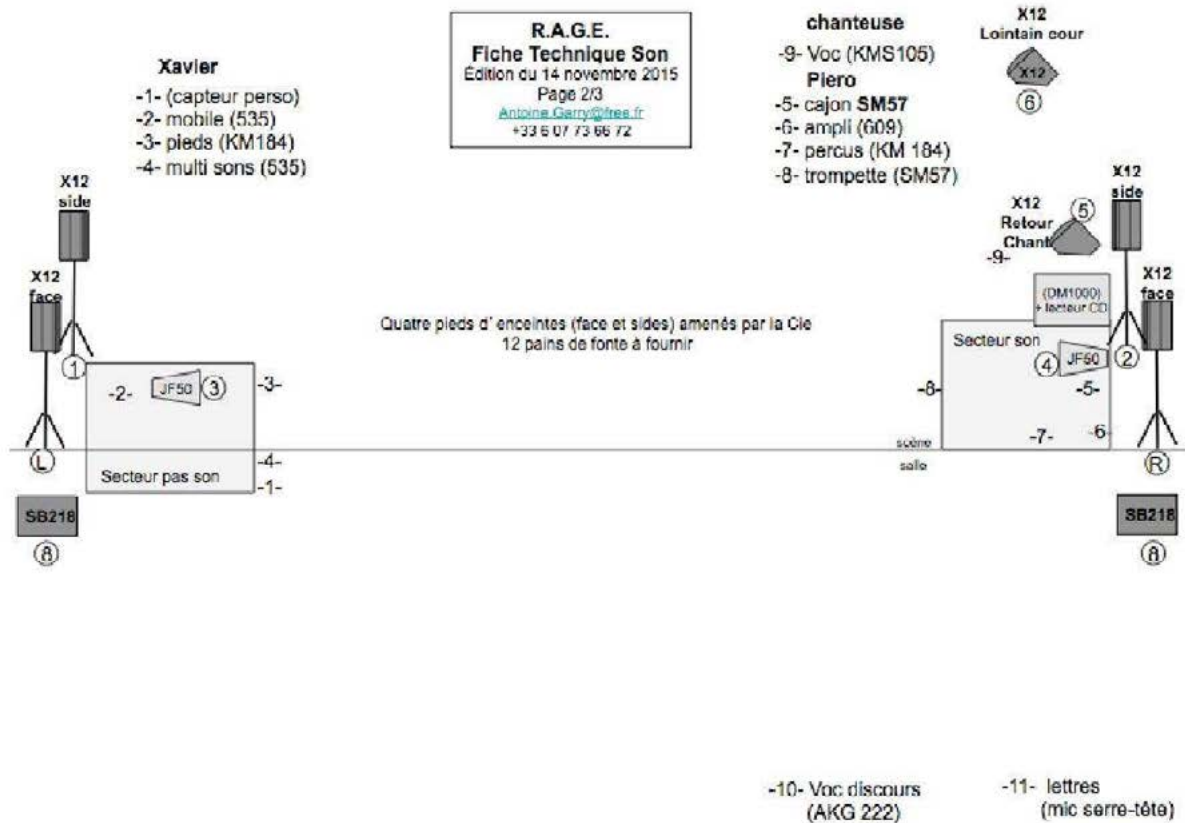
**Contact Créateur Son:**  
**Antoine: 06.07.73.66.72**  
**[antoine.garry@free.fr](mailto:antoine.garry@free.fr)**

## Matériel demandé à la structure d'accueil

- 1 grand pied perche
- 1 lecteur CD
- 6 enceintes X12 (sur 6 canaux proc/amp) dont quatre impérativement identiques (même génération de proc et ampli)
- 2 sub SB28 (sur un seul canal) si possible en passerelle ou sous le gradin
- le câblage des enceintes fournies sur place
- 3 grandes longueurs de câbles module, 20m (ordre), 30m (discours), et 30m (lettres)
- le câblage module des 7 sorties console vers le matériel fourni sur place
- 3 barrettes secteur (1 à jar, secteur machinerie, 2 à cour, secteur son)



# IMPLANTATION SON



R.A.G.E.  
DOSSIER TECHNIQUE SON  
PAGE 3/8  
MISE À JOUR DU 20/11/15

Patch

PATCH IN	entrée physique	où	qui	source	micro	câble	bidouille	pied
N°								
1	input 1	jardin	Xavier	ballon	(capteur Schertler)	(4m)		/
2	input 2	jardin	Xavier	mobile	(535)	(10m)	(câble + poulies)	(pied Cie)
3	input 3	jardin	Xavier	pieds	(KM184)	(4m)		(pied Cie)
4	input 4	jardin	Xavier	multi sons	(535)	(5m)		(pied Cie)
5	input 5	Cour	Piero	Cajon	<b>SM57</b>	(3m)		(pied Cie)
6	input 6	Cour	Piero	Ampli	(e606)	(3.5m)		/
7	input 7	Cour	Piero	percus	(KM184)	(5m)		(pied Cie)
8	input 8	Cour	Piero	trompette	(SM57)	(5.5m)	(+Y 1F/2M+1.5m)	(pied Cie)
9	input 9	Cour	chanteuse	chant	(KMS105)	(5m)		(pied Cie)
10	input 10	salle	Brice	discours	(222 x 2)	<b>30m</b>	(2m avec velcro+ 2m coupé)	(pied Cie)
11	input 11	salle	Chanteuse	lettres	(Headmike-O)	<b>30m</b>		/
13/14		/	/	reverb int	/			/
15	input 15	Cour	Piero	sampler	(D) passive	(1.5m)		/
31	omni in 1				lecteur CD L	(3m)		/
16/32	omni in 2	Cour		CD radioscopie	lecteur CD R	(3m)		/

PATCH OUT	sortie physique	vers	pied	où
départ				
Aux 1	omni out 1	X12	(pied Cie)	side jar
Aux 2	omni out 2	X12	(pied Cie)	side cour
Aux 3	omni out 3	(JF 50)	/	stand Xavier jar
Aux 4	omni out 4	(JF 50)	/	stand Piero cour
Aux 5	omni out 5	X12	/	ret chanteuse cour
Aux 6	omni out 6	X12	/	df lointain cour
Aux 7	omni out 7	(reverb int)	/	/
Aux 8	omni out 8	<b>SB28x2</b>	/	au cas par cas
ST L	omni out 9	X12	(pied Cie)	face jar
ST R	omni out 10	X12	(pied Cie)	face cour
BUS 1	omni out 11	(IEM 75)	/	arrière stand Piero

(matériel Cie)

**matériel demandé sur place**

# Les costumes – Entretien par personne

## Brice

- 1 pantalon noir lainage / nettoyage à sec au besoin, repassage/défroissage vapeur avant représentation au besoin, sans lustrer, sans marquer les plis devant et dos.
- 1 marcel blanc coton / lavage machine 30° cycle court, essorage 1000 trs, séchage sècheuse ou naturel, repassage vapeur.
- 1 chemise noire coton / lavage machine 30° cycle court, essorage 1000 trs, séchage sècheuse ou naturel, repassage vapeur.
- 1 veste lainage rouge / nettoyage à sec au besoin, défroissage vapeur vertical avant représentation au besoin.
- 3 chemises maille coton rouges / lavage main à l'eau froide, peu de lessive, tremper peu de temps, rincer abondamment, essorage main, + essorage dans une serviette, séchage naturel, repassage vapeur thermostat laine, sur l'envers, penser à réétirer les manches pdt le repassage vapeur pour les allonger.
- 2 chemises grises (jersey + voile poly coton) dont une avec poignets blancs / lavage machine 30°, cycle court, essorage 1000 trs, séchage naturel, pas de sècheuse, repassage vapeur sur l'envers thermostat laine.
- 1 chemise rouge Yves Dorsey / lavage machine 30° cycle court, essorage 1000 trs, séchage naturel ou sècheuse, repassage vapeur, thermostat laine.
- 1 chemise longue lin blanc / lavage machine 30° cycle court, essorage 1000 trs, séchage naturel, sur cintre à épaules, repassage vapeur, thermostat laine, repasser le col sur l'envers, respecter les baleines aux épaules et aux entourures.
- 1 manteau aviateur cuir.
- 1 casquette aviateur.
- 1 veste à transformation noir/rouge / nettoyage à sec au besoin, défroissage vertical vapeur avant représentation au besoin, prendre garde de ne pas faire fondre les petites pressions transparentes si repassage.
- 1 paire bottines cuir noir à zip et lacets taille 44.
- 1 paire de lunettes noires.

## Jonas

- 1 pantalon noir lainage/ nettoyage à sec au besoin, repassage/défroissage vapeur avt représentation, sans lustrer, sans marquer les plis devant et dos.
- 1 chemise maille coton rouge (oilets épaule et poignet) / lavage main à l'eau froide, peu de lessive, tremper peu de temps, rincer abondamment, essorage main, + essorage dans une serviette, séchage naturel, repassage thermostat laine, sur l'envers, penser à réétirer les manches pdt le repassage vapeur pour les allonger.
- 1 chemise maille coton écrue / lavage machine 30° cycle court, essorage 1000 trs, séchage naturel, repassage vapeur, thermostat laine.
- 1 pull à carreaux noir/blanc / lavage machine 30° cycle court, essorage 1000 trs, séchage naturel, repassage vapeur, thermostat laine.
- 1 pantalon bleu lainage/ nettoyage à sec au besoin, repassage/défroissage vapeur avt représentation, sans marquer les plis devant et dos. Attention photo dans poche dos.
- 1 pull coton blanc /lavage machine 30° cycle court, essorage 1000 trs, séchage naturel, ou sècheuse au besoin, repassage vapeur, thermostat laine.
- 1 spencer lainage gris.
- 1 serre-tête cuir noir.
- 1 lunette aviateur.
- 1 ceinture pantalon cuir noir.
- 1 paire de bottines Camper cuir noir taille 42.

## Hélène

- 1 robe mousseline de soie/velours dévoré / nettoyage à sec, laver séparément les dessous de bras (machine de noir ou à la main).
- 1 t-shirt noir ajouré / lavage machine 30° cycle court, essorage 1000 trs, séchage naturel, repassage vapeur, thermostat laine.
- 1 jupe lainage noir à grands carreaux blancs / lavage machine 0°, cycle laine, essorage minimum (500 ou 600 trs) séchage naturel, repassage vapeur thermostat laine.
- 1 tablier d'infirmière lin-coton blanc + 1 coiffe infirmière / lavage machine 30° cycle court, essorage 1000 trs, séchage naturel, repassage vapeur, thermostat laine.
- 1 foulard jersey blanc / lavage machine 30° cycle court, essorage 1000 trs, séchage naturel, repassage vapeur, thermostat laine.
- 1 paire de bottines taille 41.

## Piero

- 1 pantalon noir lainage/ nettoyage à sec au besoin, repassage/défroissage vapeur avt représentation, sans lustrer, sans marquer les plis devant et dos.
- 1 chemise coton blanc / lavage machine 30° cycle court, essorage 1000 trs, séchage naturel, repassage vapeur, thermostat laine.
- 1 gilet de costume jersey noir/blanc / nettoyage à sec, repassage vapeur thermostat laine au besoin avant représentation.
- 1 veste de costume jersey noir/blanc / nettoyage à sec, défroissage vapeur thermostat laine au besoin avant représentation.
- 1 paire de chaussures blanches perso.

## Xavier

- 1 pantalon noir lainage bas de jambe guêtres/ nettoyage à sec au besoin, repassage/défroissage vapeur avt représentation, sans lustrer, sans marquer les plis devant et dos.
- 1 pull coton lycra motif noir/blanc/gris arbres / lavage machine 30° cycle court, essorage 1000 trs, séchage naturel, repassage vapeur sur l'envers, thermostat laine.
- 1 ceinture noire cuir.
- 2 paires de chaussures perso.

## Yvan

- 1 marcel blanc perso / lavage machine 30° cycle court, essorage 1000 trs, séchage naturel ou sècheuse, repassage vapeur.
- 1 combinaison coton moleskine grise / lavage machine 30° cycle court, essorage 1000 trs, séchage naturel, repassage vapeur, thermostat laine.
- 1 ceinture cuir noir.
- 1 paire de bottines Todds taille 42.

# Les types de lavage

## **MACHINE DE LINGE CLAIR (on peut mettre ensemble)**

**lavage machine 30° cycle court (cycle “express” genre 30 min), essorage 1000 tours maxi.**

marcel Brice  
marcel Yvan  
foulard Héléna  
2 chemises grises Brice  
1 chemise lin longue blanc Brice  
1 tablier d’infirmière + coiffe infirmière Héléna  
1 chemise blanche Piero  
1 pull blanc Jonas  
1 pull carreaux noir/blanc Jonas  
1 pull motif arbres noir/gris/blanc Xavier

## **MACHINE DE LINGE SOMBRE (on peut mettre ensemble)**

**lavage machine 30° cycle court (cycle “express” genre 30 min), essorage 1000 tours maxi.**

1 chemise noire Brice  
1 chemise rouge Yves Dorsey Brice  
1 combinaison grise Yvan  
chaussettes noires garçons perso

## **RECOMMANDATIONS**

En règle générale il est préférable de laver le linge sur l’envers.

Les chemises peuvent sécher sur cintres plastique à épaules (pas les cintres fin en métal qui

déforment les épaules), à l’endroit ou sur un tancarville, et dans ce cas sur l’envers.

Séchage de préférence à plat ou sur tancarville pour les pulls Jonas et Xavier.

