



LE NÉCESSAIRE DÉSÉQUILIBRE DES CHOSES

LES ANGES AU PLAFOND

FICHE TECHNIQUE



CENTRE DRAMATIQUE
NATIONAL DE NORMANDIE
- ROUEN - Les ANGES AU PLAFOND

CRÉATION 2021

Informations générales

Le spectacle « **Le Nécessaire déséquilibre des choses** » dure 1 heure 45 minutes et 27 sec sans entracte et avec applaudissements.

Il se joue principalement sur scène avec quelques interventions en salle ; marionnettistes, musiciens et public mélangés.

C'est un spectacle en frontal. La jauge totale varie selon le dispositif de la salle et sera confirmée après étude des plans, elle ne pourra excéder 500 spectateurs au total. Le placement devra être libre. Ce spectacle convient à partir de 13 ans en tout public et de la 3^{ème} en représentations scolaires, uniquement l'après-midi.

L'équipe de tournée est composée de 9 personnes (techniciens et artistes).

Le montage s'effectue en **4 services + 1 service de raccord (avec un pré-montage lumière en amont)** et le démontage en 4 heures (chargement compris).

Attention : La régie son devra être installée à jardin de la régie lumière. (C'est le régisseur lumière qui envoie les effets sonores).

Pour le confort des marionnettistes et musiciens, quatre loges avec un fer et table à repasser.

Pour les marionnettes : de la tendresse, venant du cœur.

Si catering il y a, prévoir un petit peu de salé et quelques fruits secs et frais, produits locaux appréciés.

Planning

Personnel nécessaire

Montage

1 régisseurs.ses plateau

2 machinos

3 régisseur.ses lumière

1 régisseur.se son

1 habilleur.se

Exploitation

1 régisseur.se plateau

1 habilleur.se

Démontage

1 régisseurs.ses plateau

2 machinos

3 régisseur.ses lumière

1 régisseur.se son

1 habilleur.se

Les services

Le spectacle « *Le Nécessaire déséquilibre des choses* » doit se monter en 4 services (+1 service de raccord avec seulement une présence technique) Mais il faut pour cela prévoir une pré-implantation des draperies, du son, de la lumière et des lignes au sol pour les sources que nous amenons. Cela a le double avantage « d'économiser » notre présence sur 1 service et surtout de parler plus vite de nos considérations vinicoles...

Premier service

1 plateau, 2 machinos, 3 lumière et 1 son

Pour tous Déchargement du camion et de la remorque, bonjour et prise de caféine.

Plateau Vérification de la pré-implantation des draperies. Implantation de nos éléments à suspendre, de notre grill et de la tour de carton. 2 techniciens plateau assemblent notre grill. 1 est au commanderies cintres. Le grill doit décoller du sol à la fin du 1^{er} service.

Lumière Vérification de la pré-implantation. Critique sur l'adaptation du plan et diverses râleries... et si tout va bien : installation de nos projecteurs au sol.

Son Installation des boites sur les éléments décors et sur la perche.

Deuxième service

1 plateau, 2 machinos, 3 lumière, 1 son et 1 habillage

Plateau Installation tours, rateliers, scénographie et machinerie. Haubannage du grill

Lumière Fin d'installation des projecteurs, patch, installation de la console

Son Installation des micros

Costumes Constatation des dégâts de la date précédente, triage, mise en machine, étendage

Troisième service

1 plateau , 1 machino et 2 lumière

Plateau Montage et mise en place des accessoires

Lumière Réglages

Quatrième service

1 plateau, 1 machino ,2 lumière, 1 son et 1 habillage

Plateau & Lumière Fin des réglages des sols, peaufinage de l'ensemble, félicitations et poignée de coude

Son Calages

Costumes Repassage

Cinquième service

1 plateau, 1 lumière et 1 son

Plateau & Lumière Filage intensité lumière et effets plateau, avec la présence du régisseur plateau qui sera là pour l'exploitation

Son Balance avec les musiciens

Démontage – 1 service

1 plateau, 1 machino, 3 lumière, 1 son, 1 habillage

Approximativement la même chose, dans le sens inverse du montage

Le plateau

Le plateau

Ouverture : 18 m

Profondeur : 12 m

Hauteur sous perche : 8 m

Boîte noire à l'italienne avec 4 jeux de pendrillons, 4 frises et un fond de scène

Nous avons besoin de visser dans le plateau et d'un sol noir

Dans le spectacle **Le Nécessaire déséquilibre des choses** il y aura encore beaucoup de fils... Des très-visibles et des invisibles. (que nous amenons) et des rateliers pour les bloquer. Nous amenons un grill à accrocher au vôtre, sur lequel il y a des perches, actionnées par les muscles de Philou. Ce qui évite, bien sûr, d'actionner les vôtres pendant le jeu – quoique-, et c'est cela qui est pratique –ou presque- !

Pour lever notre grill, prévoir 4 moteurs 1 tonne ou d'accrocher sur 3 perches (CMU mini 250 kg), un haubanage jardin/cour sera nécessaire.

Nous avons aussi plusieurs tubes avec des tirés lâchés de papier.

Nous avons besoin de 3 points fixes, qui servent à accrocher une échelle de guinde et une guinde lisse. Si cela n'est pas possible il faudra prévoir d'hauber deux perches.

Nous avons quelques éléments à visser dans le sol. Si vraiment absolument totalement impossible, merci de nous contacter et de prévoir deux planches de 3.60 m x 2 m épaisseur 3 cm et 2 x 150 kg de pains de lestage, ainsi qu'un haubanage au mur ou sur 2 x 300 kg.

Il faut prévoir des escaliers pour descendre du plateau : jardin et cour escaliers (à étudier selon configuration salle)

Nous avons besoin également d'une intercom HF pour communiquer pendant le spectacle entre les deux coulisses Jardin et Cour.

Des bougies (type chauffe plat) sont allumées au plateau et posées dans des petits sceaux ininflammables que nous fournissons. Prévoir deux extincteurs H2O en plus au plateau en mesure compensatoire.

Voilà, évidemment les configurations de salle étant toutes différentes, il faudra aménager et c'est ça qui est marrant. Appelons-nous assez tôt...

La lumière

97 Gradateurs (3 kW)

Préimplantation vivement souhaitée

Le spectacle **Le Nécessaire déséquilibre des choses** se joue sur le plateau principalement mais aussi un peu en salle.

Sur le plateau la lumière se construit par plans, dans la profondeur. Elle agit comme révélateur de la scénographie et accompagne le parcours initiatique de nos héros. Parfois guidée par des musiciens ou par des chimères elle se permet quelques évasions en salle

L'implantation de ce que l'on amène, le patch et le réglage, se font, si nous sommes efficaces, en 4 services.

Pendant le spectacle, Louis envoie les effets lumières depuis la régie en salle à l'aide de sa super console (que nous amenons). Il envoie aussi les effets son, merci d'installer la régie lumière à cour de la régie son, sur une table de 2 m minimum.

Le filage intensité (5^{ème} service) est un service de filage intensité et d'effets.

Il est nécessaire d'avoir un pré montage lumière ainsi que de tirer les lignes au sol pour les sources que nous amenons. Nous amenons deux changeurs de couleurs, merci de tirer les DMX.

Merci aussi de bien vouloir remplir la feuille de patch jointe en annexe.

Matériel fourni par la compagnie

Console Congo Kid, mini découpes, PAR30, machine à confettis, à fumée, rétroprojecteurs, ventilateurs...

[Plan de lumière en annexe](#)

Matériel à fournir par la structure d'accueil

39 PC 1kW

13 découpes type 614 SX

10 découpes type 613 SX

7 découpes type 714 SX

2 découpes 713SX

1 série d'ACL

10 PAR64 – CP62

4 Cycliodes

20 platines

4 échelles

1 iris

8 lampes coulisses bleutées sur pince

Fond ou demi-fond

couverture de survie (position haute : 7.00 m)

Lumière (h : 4, m)

Lumière (h : 16,20 m)

Tour carton (h : 5,50 m)

Frise + pendillons (h : 4,40 sous frise)

Pendillons + seaho (h total : 6,00 m)

Lumière + cartais (h : 6,50 m)

Grill + soh (h sous grill : 5,50 m)

Lumière (h : 5,50 m)

Grill (h sous grill : 5,50 m)

Lumière (h : 5,80 m)

Grill (h sous grill : 5,50 m)

Pendillons + lumière + seaho (h : 7 m)

Fifes (h : 5,30 m sous fife)

Pendillons + Accroche scène + lumière (h : 5,65 m)

Frise (h : 6 m sous frise)

Légende :

4 x PC 2kW

34 x PC 1kW

12 x découpe 614 SX

10 x découpe 613 SX

8 x découpe 714 SX

2 x découpe 713 SX

1 x 2 barres ACL

11 x PAR64/CP62+ 1 CP60

4 x cyclotodes

20 x plathes

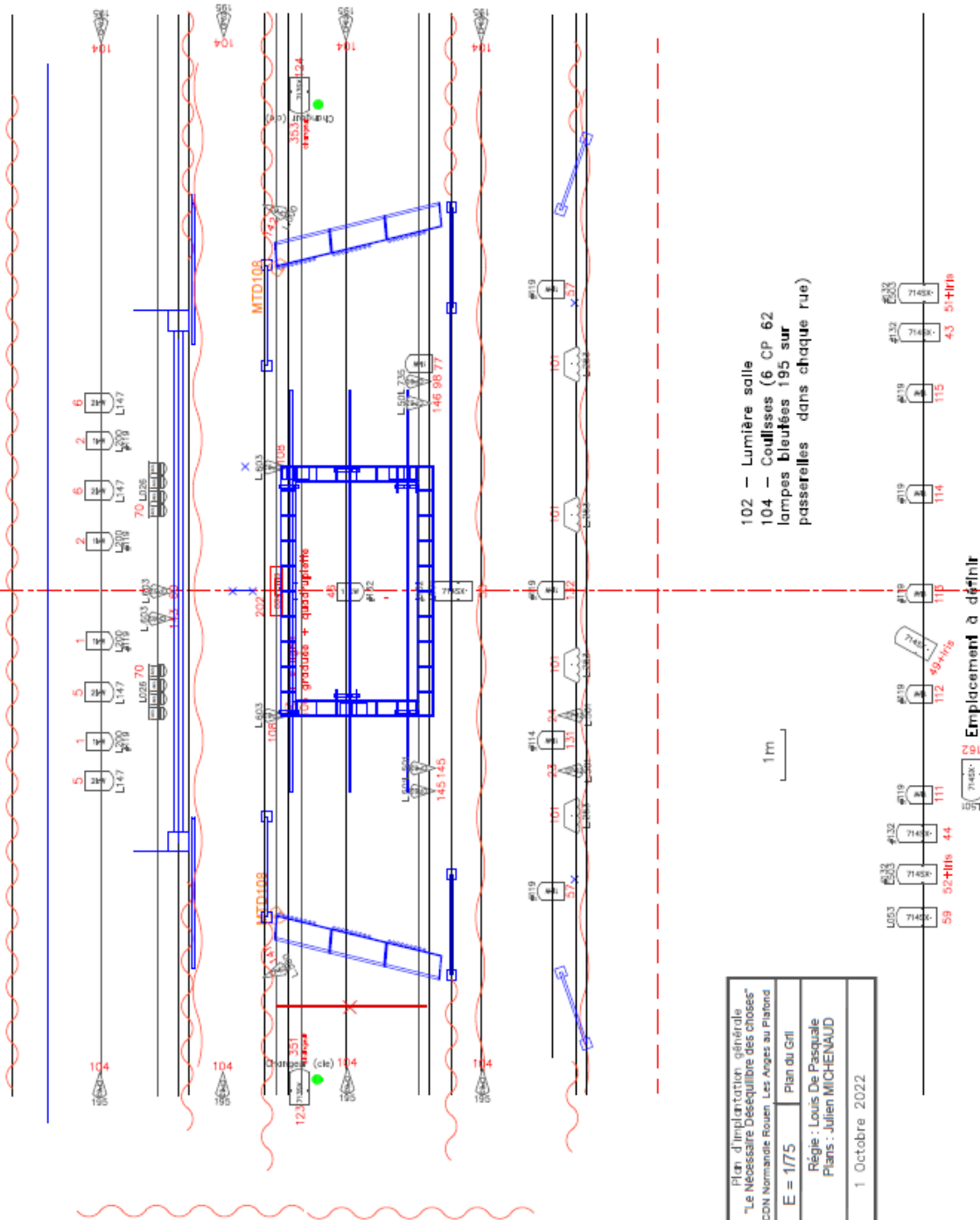
Direct 230v + DMX

Lignes graduées

éclairage coulisses

Matériel fourni par le théâtre

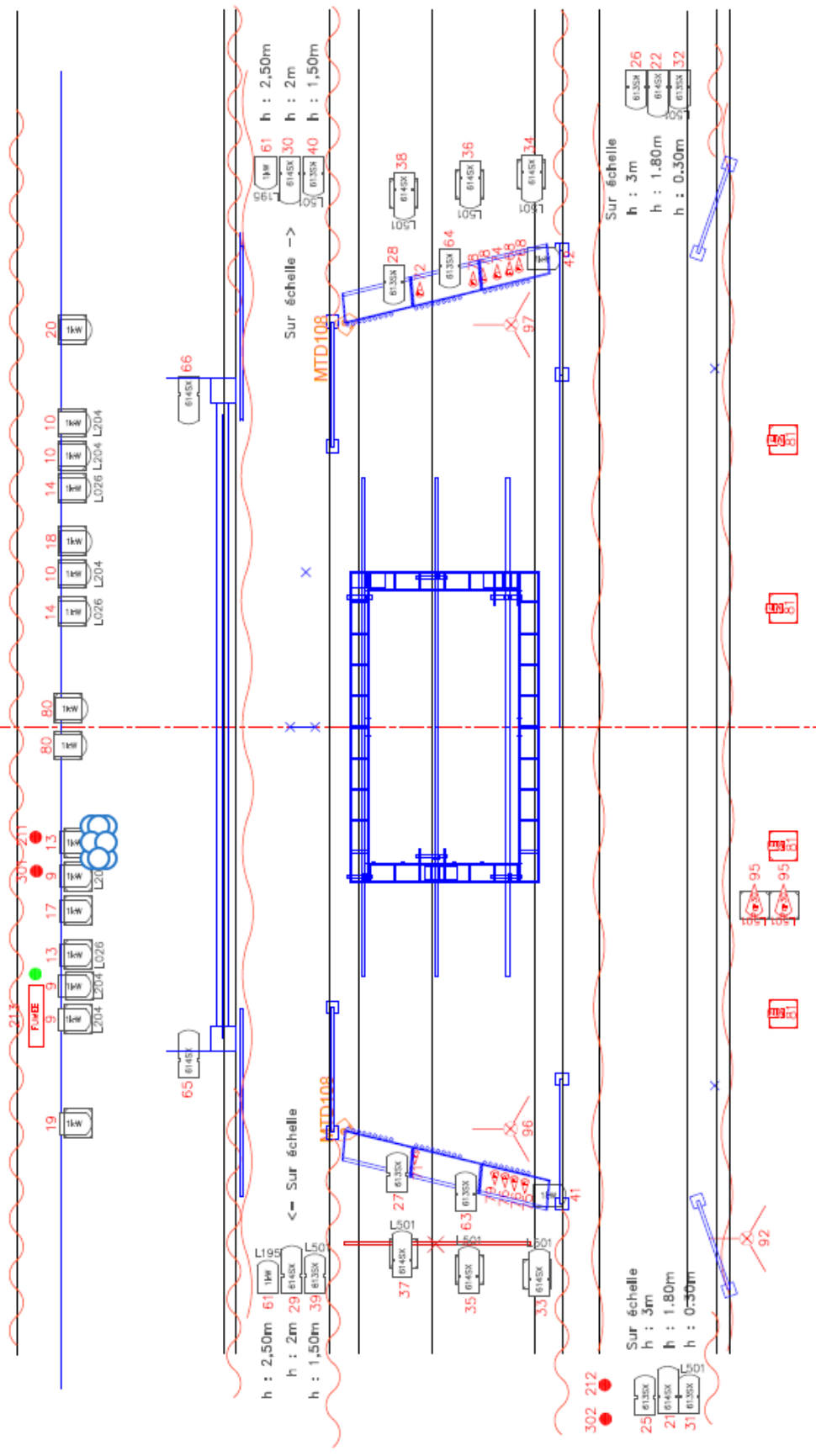
Matériel amené par la compagnie



Plan d'implantation générale
 "Le Nécessaire Déséquilibre des choses"
 CDN Normandie Rouen, Les Angès au Plafond
 E = 1/75 Plan du Grill
 Régie : Louis De Pasquale
 Plans : Julien MICHAUD
 1 Octobre 2022

102 - Lumière salle
 104 - Coulisses (6 CP 62
 lampes bleufées 195 sur
 passerelles dans chaque rue)

Emplacement à définir



102 – Lumière salle
 104 – Couliesses (6 CP 62
 lampes bleutées 195 sur
 passerelles dans chaque rue)

Plan d'implantation générale "Le Nécessaire Déséquilibré des Choses" CDN Normandie Rouen. Les Anges au Plafond	
E = 1/75	Plan du Sol
Régie : Louis De Pasquale Plans : Julien MICHENAUD	
1 Octobre 2022	

Feuille de Patch lumière

CIRCUIT	GRADA	NOMBRE	MODÈLE	FILTRE 1	FILTRE 2	ACCESSOIRES	SITUATION
1		2	PC 1kW	L200	#119		Gril
2		2	PC 1kW	L200	#119		Gril
5		2	PC 1kW	L147	#119		Gril sous perche
6		2	PC 1kW	L147	#119		Gril sous perche
9		3	PC 1kW	L204	#119	Platine	Sol
10		3	PC 1kW	L204	#119	Platine	Sol
13		2	PC 1kW	L026	#119	Platine	Sol
14		2	PC 1kW	L026	#119	Platine	Sol
17		1	PC 1kW			Platine	Sol
18		1	PC 1kW			Platine	Sol
19		1	PC 1kW	compagnie		Platine	Sol
20		1	PC 1kW	compagnie		Platine	Sol
21		1	DEC 6145X			Echelle	Sol
22		1	DEC 6145X			Echelle	Sol
23		1	PAR64 CP62	L501			Gril
24		1	PAR64 CP62	L501			Gril
25		1	DEC 6135X			Echelle	Sol
26		1	DEC 6135X			Echelle	Sol
27		1	DEC 6135X				Ratelier compagnie
28		1	DEC 6135X				Ratelier compagnie
29		1	DEC 6145X			Echelle	Sol
30		1	DEC 6145X			Echelle	Sol
31		1	DEC 6135X	L501		Echelle	Sol
32		1	DEC 6135X	L501		Echelle	Sol
33		1	DEC 6145X	L501		Platine	Sol
34		1	DEC 6145X	L501		Platine	Sol
35		1	DEC 6145X	L501		Platine	Sol
36		1	DEC 6145X	L501		Platine	Sol
37		1	DEC 6145X	L501		Platine	Sol
38		1	DEC 6145X	L501		Platine	Sol
39		1	DEC 6135X	L501		Echelle	Sol
40		1	DEC 6135X	L501		Echelle	Sol
41		1	PC 1kW				Ratelier compagnie
42		1	PC 1kW				Ratelier compagnie
43		1	DEC 7145X	#132			Passerelle face
44		1	DEC 7145X	#132			Passerelle face
46		1	PC 1kW				Gril compagnie
49		1	DEC 7145X	IRIS		IRIS	Passerelle face
50		1	DEC 7145X	L501	#132		Gril
51		1	DEC 7145X	L503	ou BT	IRIS	Passerelle face
52		1	DEC 7145X	L503	ou BT	IRIS	Passerelle face
57		2	PC 1kW	#119			Gril
59		1	DEC 7145X	L053			Passerelle face
60		1	PAR64 CP62	L603			Gril
61		1	PC 1kW	L195		Echelle	Sol
62		1	PC 1kW	L195		Echelle	Sol
63		1	DEC 6135X				Ratelier compagnie
64		1	DEC 6135X				Ratelier compagnie
65		1	DEC 6145X				Tour carton
66		1	DEC 6145X				Tour carton
68		2	F1				Ratelier compagnie COUR
70		1	ACL	L026			Gril
71		1	F1				Ratelier compagnie JAR
72		1	F1				Ratelier compagnie COUR
74		1	F1				Ratelier compagnie COUR
75		1	F1				Ratelier compagnie JAR
76		2	F1				Ratelier compagnie JAR
77		1	PC 1kW				Gril
78		2	F1				Ratelier compagnie COUR
79		1	F1				Ratelier compagnie JAR
80		2	PC 1kW			Platine	Sol
81		4	Mini découpe			Platine (cie)	Bord de scène
91		1	Lampe				Gril
92		1	Servante				Sol
95		2	Par30	L501		Platine	Salle
96		1	Servante				Sol
97		1	Servante				Sol
98		1	PAR64 CP62	L735			Gril
101		4	CYCLIODE	L253			Gril
102			SALLE				Salle
104			COULISSES				Sol Plateau
106		4	Hublots gril				Gril compagnie
108		2	PAR64 CP62	L603			Gril
111		1	PC 1kW				Passerelle face
112		1	PC 1kW				Passerelle face
113		1	PC 1kW				Passerelle face
114		1	PC 1kW				Passerelle face
115		1	PC 1kW				Passerelle face
123		1	DEC 7135X	Changeur (cie)			Gril
	351	1	Changeur de couleur				
	352	1	Ventilateur				
124		1	DEC 7135X	Changeur (cie)			Gril
	353	1	Changeur de couleur				
	354	1	Ventilateur				
131		1	PC 1kW	#119			Gril
132		1	PC 1kW	#132			Gril
141		1	PAR64 CP62	L502			Gril
142		1	PAR64 CP62	L502			Gril
143		1	PAR64 CP62	L603			Gril
162		1	DEC 6145X	L501			Salle
202		1	Confettis				Gril
301		1	Rétroprojecteur				Sol
211		1	Ventilateur				
302		1	Rétroprojecteur				Sol
212		1	Ventilateur				
213		1	Machine à fumée				Sol

Matériel fourni par la compagnie
Matériel fourni par le théâtre

LE NÉCESSAIRE DÉSÉQUILIBRE DES CHOSES – Les Anges au Plafond – CDN de Normandie-Rouen

Contact technique tournées : Julien Michenaud +33 6 95 42 48 84 | julien.michenaud@cdn-normandierouen.fr

Direction technique CDN de Rouen : Thomas Turpin +33 6 51 49 73 95 | thomas.turpin@cdn-normandierouen.fr

Tableau des filtres

N°	PC 1kW	PAR64	613 SX	714 SX	BT	Cycliode
L.204	4					
L.026	4	8				
L.147	4					
L.200	4					
L.201		1				
L.195	2					
L.500		1				
L.501		3	11	1		
L.603		3				
L.108						
L.053				1		
L.503					2	
L.735		1				
L.253						4
#114	1					
#119	20					
#132				3		

Le son

La musique du spectacle ***Le Nécessaire déséquilibre des choses*** se joue en direct. C'est Louis, le régisseur lumière qui envoie les différents effets sonores. Merci de prévoir d'installer la régie son à jardin de la régie lumière sur une table de 2 m au minimum.

Nous amenons une bonne partie du matériel son

Contact créatrice son

Tania Volke: 06.16.41.49.00

tania.volke@free.fr

Matériel à fournir par la structure d'accueil

- 1 système son FOH adapté à la salle avec possibilité d'envoi séparé vers les subs
- 1 patch de 24 paires à cour relié en analogique 24 in/8 out à la console en régie
- 1 sous patch 12 paires à Jardin
- 1 sous patch 4 paires au lointain
- Modules (environ 15 x 20m et 15 x 10m)
- 1 lampe de régie

[Plan et patch son en annexe](#)

LNDDC

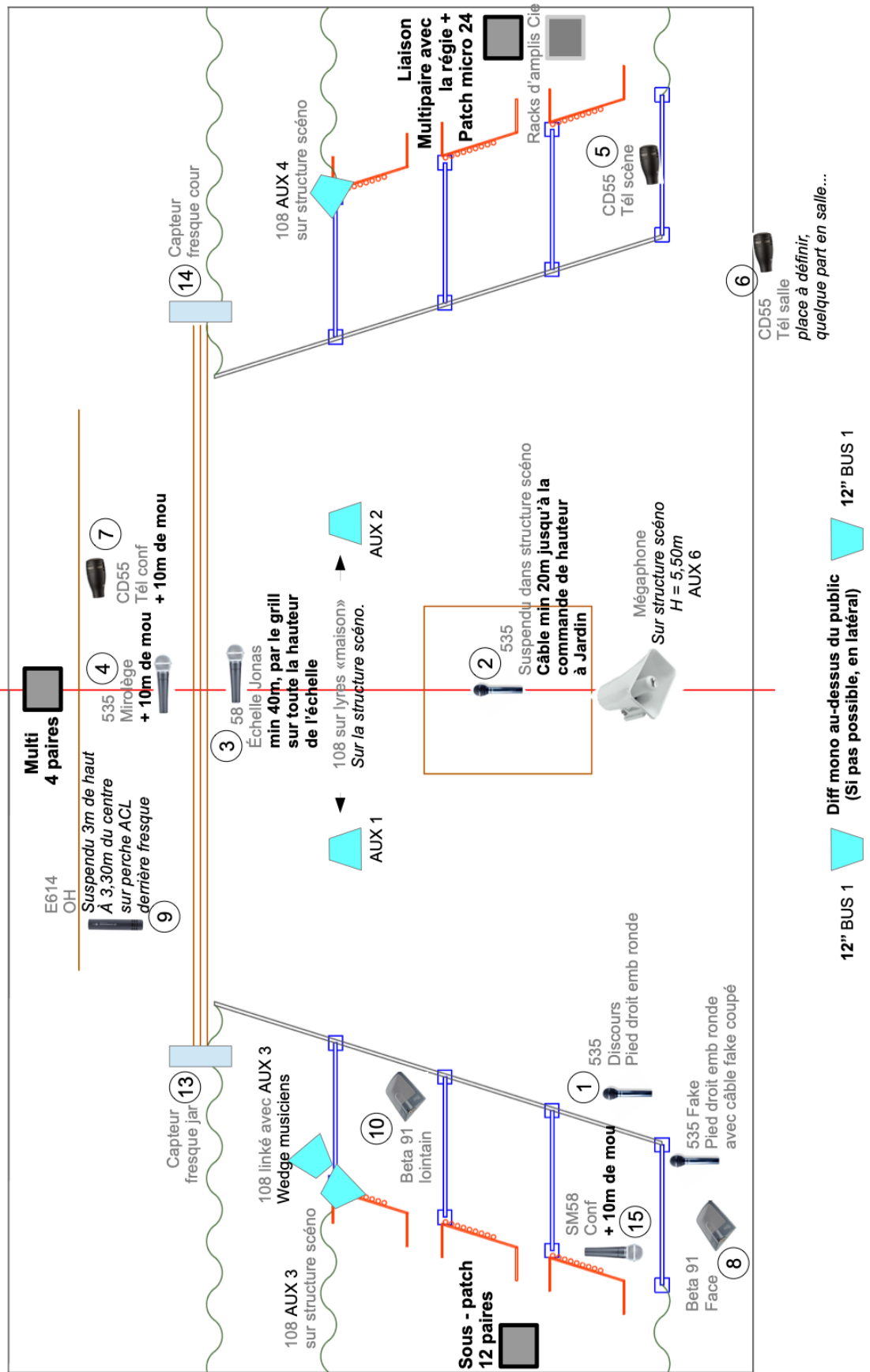
DOSTEC SON

Mise à jour du 07/10/2021

page 2 de 6

Plan d'implantation son

Gris clair : Matériel Cie Noir gras : Matériel Théâtre (câblage module + multipaires + patch)



LNDDC DOSTEC SON

Mise à jour du 07/10/2021

page 3 de 6

IN Patch son

Patch IN 01V96i					
N°	via	source		câble	ped de mic
1		Discours	535	20m	Grand pied emb ronde
2		Central	535	30m	Suspendu aux cintres
3		Echelle	SM58	30m	Suspendu aux cintres
4		Miro	535	10m	Posé au sol
5		Tel scène	cd55	10m	Posé au sol
6		Tel salle	cd55	30m	Posé au sol
7		Tel conférence	cd55	20m	Posé au sol
8		Sol face	Béta 91	20m	Posé au sol
9		OH	e614	30m	Suspendu aux cintres
10		Sol lointain	Béta 91	20m	Posé au sol
11	routé en 13	Fresque jar	C-Ducer	20m	Fixé sur fresque ***
12	routé en 14	Fresque cour	C-Ducer	20m	Fixé sur fresque ***
13					
14					
15		Conf	SM58	20m	Fixé sur rétroproj *
16					
17					
18					
19					* prévoir un jack – XLR F
20					*** isoler les connectiques
21					
22					
23					
24					
25					
26					
27					
28					
29		FX 1 L			
30		FX 1 R			
31		FX 2 L			
32		FX 2 R			

LNDDC

DOSTEC SON

Mise à jour du 07/10/2021

page 5 de 6

Liste matériel son Cie +

Matériel demandé au Théâtre

1 Flight-case « console » comprenant :

- 01V96i + MY4-DA
- Casque audio TASCAM TH-06
- 4 x câbles adaptateurs Jack – XLR mâle

3 Flight-cases comprenant :

- 2 x 2 MTD 108
- 1 x 1 MTD 108

1 Rack 4U comprenant :

- 1 proc MTD 108 LLCa
- 1 QSC PLX2402

1 Rack 15U à roulettes (LMDC) comprenant :

- 1 Yamaha 01V96 (qui ne sert pas à LNDDC)
- 1 proc MTD 108 LLCa
- 1 QSC PL218
- 1 Camco DX 24 (qui ne sert pas à LNDDC)
- 1 APART Champ-4 quad amplifier
- 1 plaque de patch

1 Caisse métallique grise comprenant (rangée dans la Malle Flight-case) :

- 4 x 535 AKG + pinces (Discours + fake, Miroïège, Central suspendu)
- 3 x SM58 Shure + pinces (Échelle, Conf + spare)
- 3 x cd55 T-Bone (Tél salle, Tél cour, Tél conf + 2 x câble XLR coudées)
- 2 x Béta 91 Shure (Micros plaque musiciens sol face et lointain)
- 1 x e604 Sennheiser + pince (Over head musiciens lointain jar)
- 3 x Bodymike T-Bone + préamp (spare)
- 2 x C-Ducer (Capteurs Fresque Jar et cour collés sur plaque en bois)
- 6 x Bouchons Speakon
- 2 x petites tiges « rallonges pieds de micro »
- 1 x câble XLR coupé (pour micro discours fake)

Matériel demandé au Théâtre :

- Un système de diffusion LR + subs séparés adapté à la salle
- une diffusion mono (2 x 12") au-dessus du public
- Patch et sous-patch 24 paires Jardin et Cour reliés en Multipaires Analogique in/out à la console son en régie lumière
- Multi 4 paires au lointain relié au patch
- Modules (environ 15x20m + 15x10m)
- 1 lampe de régie
- prévoir un système de sous-perchage pour les MTD 108 en l'air (si nécessaire)
- Interphonie : 1 poste en régie, 1 poste HF à cour jardin, 1 poste HF à cour
- 1 x Jack – XLR F en régie

Malle Flight-case :

- 2x Lyres « maison » por MTD 108
- 2 x Grand pied à embase ronde
- 1 x Mégaphone
- 5 x Speakon 20m
- 6 x Speakon 10m

LNDDC

DOSTEC SON

Mise à jour du 07/10/2021

page 4 de 6

OUT Patch son

En gras : matériel du théâtre (Diffusion en salle L, R, Sub, Rappels)

Patch OUT 01V96i			répartition amplis/enceintes	
	<i>sortie physique</i>	<i>vers</i>	<i>proc</i>	<i>amp</i>
AUX 1	omni out 1	108 haut jar	Proc 108 RACK 4 U	QSC PLX2402 L
AUX 2	omni out 2	108 haut cour	Proc 108 RACK 4 U	QSC PLX2402 R
AUX 3	omni out 3	108 bas jar + wedge musiciens	Proc 108 RACK 15 U	QSC 218 L
AUX 4	omni out 4	108 bas cour	Proc 108 RACK 15 U	QSC 218 R
AUX 5	Slot 1-1	Sub salle		
AUX 6	Slot 1-2	Megaphone		APART Champ-4 canal 1
AUX 7		FX 1		
AUX 8		FX 2		
BUS 1	Slot 1-3	Diff salle au-dessus public		
STEREO L		Diff salle L		
STEREO R		Diff salle R		

LNDDC

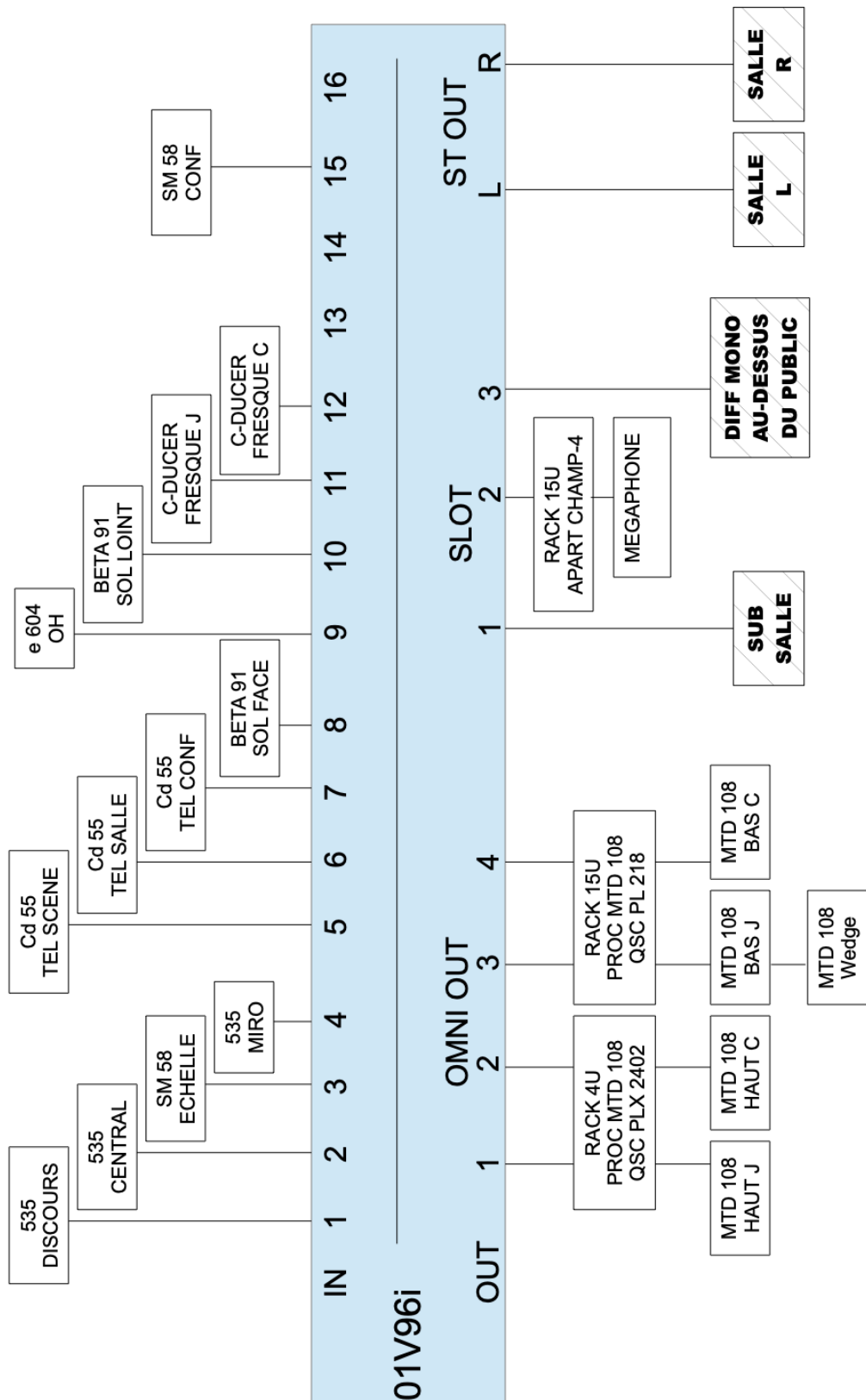
DOSTEC SON

Mise à jour du 07/10/2021

page 6 de 6

Synoptique

**FOURNI PAR
LE THÉÂTRE**



Fiche d'entretien des costumes

Liste par comédien·ne / musicien·ne

Camille Trouvé

- 1 robe longue soie grise/tulle noir
- 2 marinières (dont une avec une manche zippée)
- 1 pantalon lainage noir
- 1 combinaison rouge multipoches
- 1 combinaison short zippée sequins réversibles
- 1 body résille noir
- 1 soutien-gorge chair
- Paires de collants résille chair
- 1 paire de bottines noires
- 1 paire de bottines blanches 60'
- 1 tresse montée sur bandeau + élastique à pression
- 1 paire de lunettes Ministre
- 1 veste 40 'noir Ministre

Amélie Madeline

- 1 marinière (manche droite amovible pressionnée)
- 1 pantalon jersey noir à bretelles
- 1 combinaison bleu canard zippée
- 1 ceinture bleu canard pour combinaison
- 1 plastron jersey blanc pour combinaison
- 1 t-shirt noir manches courtes
- Collants voile noirs
- 1 robe longue blanche en Tyvec avec écritures noires
- 1 paires de bottines noires

Jonas Coutancier

- 1 t-shirt jersey côtelé noir avec passages fils blancs
- 1 kilt lainage noir
- 1 caleçon noir à boutons
- 1 paire de guêtres longues maille noires
- 1 bonnet noir
- 1 marinière
- 1 paire de bottines noires

Philippe Desmulie (Philou)

- 1 t-shirt jersey côtelé noir avec passages fils blancs
- 1 kilt lainage noir
- 1 caleçon noir à boutons
- 1 paire de guêtres longues maille noires
- 1 bonnet noir
- 1 marinière
- 1 paire de bottines noires

Maëlle Desbrosses

- 1 t-shirt body rayures larges gris/noir
- 1 pantalon lainage rayures gris/noir
- 1 gilet lainage gris
- 1 paire de bretelles bleu-marine
- 1 paire de bottines noires

Jean-Philippe Viret

- 1 t-shirt rayé rouge/noir
- 1 pantalon lainage noir
- 1 manteau long lin gris/noir
- 1 paires de chaussures lacées toile/cuir verni

Bruno Ducret

- 1 t-shirt rayures larges kaki/noir
- 1 jupe plissée crêpe polyester noir
- 1 gilet lainage noir long
- 1 collant opaque noir
- 1 paire de chaussures zippées toile/cuir

Mathias Lévy

- 1 t-shirt rayures larges blanc/noir
- 1 pantalon velours côtelé noir
- 1 paire de guêtres courtes lainage gris anthracite
- 1 veste $\frac{3}{4}$ lainage gris anthracite
- 1 paire de chaussures lacées cuir noir

Joachim Baumerder

- 1 t-shirt rayures larges blanc/noir
- 1 pantalon de travail rayures gris/noir
- 1 veste $\frac{3}{4}$ lainage gris anthracite
- Chaussettes noires

Adèle Viret

- 1 t-shirt rayures larges kaki/noir
- 1 pantalon smocking lainage noir
- 1 gilet lainage noir long
- 1 paire de bretelles noirs
- 1 paire de chaussures noires

Autres costumes, accessoires costumes, matériel de loge et de rangement

- 1 manteau lainage noir/blanc avec structure et col papier (“Ministre” Jonas)
- 1 combinaison rouge polycoton de chantier (accessoire de scène)
- tubes à essais en verre
- 1 carte géo en papier velcro pour poche bras combinaison rouge Camille
- 2ème carte géo Camille
- Petites lampes de scène
- Appareil photo de scène
- Bombe de laque
- Filets pour cheveux
- Pinces à cheveux
- 9 housses à vêtements
- Cintres

ENTRETIEN GÉNÉRAL DES COSTUMES

Lavage machine de linge noir

Cycle court/express (15/20 min) 30°, essorage 800 tours, séchage naturel ou armoire séchante, ou si manque de temps de séchage naturel sècheuse possible [SÉCHAGE DOUX ! prog synthétique/basse température](#), repassage thermostat laine, vapeur.

Sweat noir zippé Jonas
Body résille noir Camille
Pantalon jersey noir à bretelles Amélie
T-shirt noir manches courtes Amélie
T-shirt jersey côtelé noir avec passages fils blancs Philou
Caleçon noir à boutons Philou
Paire de guêtres noires Philou
Bonnet noir Philou
Jupe plissée Bruno
Pantalon velours côtelé noir Mathias
T-shirt body rayures larges gris/noir Maëlle
T-shirt rayures larges kaki/noir Bruno
T-shirt rayures larges kaki/noir Adèle
Collants voile noir Amélie
Collants opaque noir Bruno
Chaussettes noires Joachim

Lavage machine de linge clair

Cycle court/express (15/20 min) 20°, essorage 400 tours, séchage naturel ou armoire séchante, ou si manque de temps de séchage naturel sècheuse possible [SÉCHAGE DOUX ! prog synthétique/basse température](#), repassage thermostat laine, vapeur.

Avant de lancer cette machine, faire et veiller à :

- > Retirer les fleurs artificielles restantes dans le body résille chair Jonas
- > Détacher à la main les zones salies sur le pantalon blanc Jonas
- > Retirer les plaques de mousses du pantalon blanc Jonas
- > Fermer les velcro des poches intérieures creux du genoux pantalon blanc Jonas
- > Détacher à la main l'encolure du plastron jersey blanc Amélie
- > Fermer sur lui-même le velcro du plastron jersey blanc Amélie

Cape longue satinée écrue Jonas
Body résille chair-zip rouge Jonas
Pantalon laine/elasthane blanc Jonas
Plaques de mousse protection genoux Jonas
Paires de mi-bas chair Jonas
Soutien-gorge chair Camille
Paires de collants résille chair Camille
Plastron jersey blanc Amélie

Lavage machine marinières

Cycle court/express (15/20 min) 30°, essorage 800 tours, séchage naturel ou armoire séchante, ou si manque de temps de séchage naturel sècheuse possible **SÉCHAGE DOUX !** prog synthétique/basse température, repassage thermostat laine, vapeur.

- 2 marinières Camille
- 2 marinières Jonas
- 1 marinière Amélie (+ sa manche amovible pressionnée)
- 1 marinière Philou
- 1 marinière noir/blanc Matthias
- 1 marinière noir/blanc Joachim

Lavage machine combinaisons rouges

Cycle court/express (15/20 min) 20°/30°, essorage 400 tours, séchage naturel, **PAS DE SÉCHEUSE !**, pas de repassage.

Avant de lancer cette machine :

- > détacher à la main les encolures, les poignets, les bas de jambes
 - > ! vider scrupuleusement toutes les poches des combinaisons et récupérer les accessoires de scène : cartes géo, tubes à essais, carnet, lampes de scène
 - > replier les masques et les remettre dans leurs poches de manche, velcros fermés
 - > refermer les zips
- Au moment du séchage sur cintre:
- > ressortir les masques de leur poche de manche

- Combinaison rouge multipoches Camille
- Combinaison rouge multipoches Jonas

Lavage à la main

Eau tiède, lessive, rinçage, essorage dans une serviette de toilette, essoreuse possible, séchage naturel ou armoire chauffante ou si manque de temps de séchage naturel sècheuse possible **SÉCHAGE DOUX !** prog synthétique/basse température

- T-shirt rayé rouge/noir Jean-Phillipe (à laver seul, il dégorge)

Robe en Tyvec à écritures Amélie

Détacher à l'eau tiède savonneuse l'encolure et les dessous de bras, rincer et presser dans une serviette pour ôter l'excédent d'eau, séchage naturel sur cintre, **PAS DE SÉCHEUSE, PAS DE REPASSAGE !**

Lavage machine laine

Cycle laine, 0°, essorage minimum 400 tours, mettre les vêtements sur l'envers, séchage naturel ou armoire séchante (**DOUX !**), repassage thermostat laine, vapeur.

! Avant de lancer cette machine, vider scrupuleusement les poches des vêtements et récupérer les accessoires de scène (combinaison Amélie)

Pantalon lainage noir Camille
Pantalon lainage noir Jonas
Combinaison bleu canard zippée Amélie
Pantalon lainage noir Jean-Philippe
Pantalon lainage rayures gris/noir Maëlle
Paire de guêtres courtes lainage gris anthracite Mathias
Manteau lin gris Jean-Phillipe

Nettoyage à sec (contacter la costumière compagnie avant tout, voir coordonnées en fin de fiche)

Kilt lainage noir Philou
Gilet lainage gris Maëlle
Veste $\frac{3}{4}$ lainage gris anthracite Mathias
Gilet lainage noir long Bruno
Combinaison short zippée sequins réversibles Camille

AU PREMIER SERVICE D'ENTRETIEN À L'ARRIVÉE DANS UN LIEU

Voir avec le responsable technique de la Cie si certains costumes sont à laver ou à déposer au nettoyage à sec depuis la date précédente et s'il y a des notes couture, reprises, réparations.

Repasser et steamer l'ensemble des costumes, ceux qui ont été lavés au service de démontage de la date précédente et les autres suivant les instructions de repassage.

Recoiffer la tresse de Camille: denouer la nouette, dépressionner l'élastique, délier les 3 nouettes, détresser les cheveux, les coiffer, les laquer, retresser les cheveux, remettre l'élastique à l'extrémité de la tresse, le repressionner sur le bandeau, renouer la nouette au niveau de la pression, renouer les autres nouettes à travers la tresse pour la maintenir au bandeau. Laquer la tresse.

Replacer sur la combinaison bleu canard d'Amélie, sa ceinture à boucle de même couleur (pressions) et y repressionner le plastron jersey blanc à l'encolure.

Repressionner la manche droite sur la marinière d'Amélie.

Remiser la carte géo dans la poche manche bras droit combinaison rouge Camille.

Remiser les plaques de mousses protectrices dans les poches intérieures creux de genoux du pantalon blanc de Jonas (côté chair tourné vers l'extérieur), refermer les petits velcros en haut de ces poches.

Nettoyer, brosser les chaussures au besoin (surtout les bottines blanches Camille et Jonas)

APRÈS CHAQUE REPRÉSENTATION

Faire le tour du plateau, bien vérifier sur les portants coulisses et au sol, et prendre ce qui n'est pas revenu en loge, pour lavage, entretien, détachage, vapo vodka...

Potentiellement restés au plateau

- Body noir résille Camille
- Combinaisons rouges Camille et Jonas
- Combinaison sequins réversibles Camille
- Combinaison bleu canard Amélie
- Cape satin écrue Jonas
- Pantalon blanc Jonas
- Veste Mathias, Joachim
- Gilets Bruno, Maëlle, Adèle
- Manteau Jean-Philippe
- Manche marinière Amélie
- Lunettes Ministre Camille
- Veste 40 'Ministre Camille

Entretien (voir instructions de lavage et repassage dans “Entretien général”)

Machine de toutes les marinières noir/blanc

Machine de linge noir

- Body résille noir Camille
- T-shirt noir manches courtes Amélie
- T-shirt jersey côtelé noir avec passages fils blancs Philou
- Caleçon noir à boutons Philou
- Paire de guêtres noires Philou
- Bonnet noir Philou
- T-shirt body rayures larges gris/noir Maëlle
- T-shirt rayures larges kaki/noir Bruno, Adèle
- Collants opaques noirs Bruno

Machine de linge clair

- Body résille chair zip rouge Jonas
- Pantalon laine/elasthane blanc Jonas
- Plaques de mousse protection genoux Jonas
- Paires de mi-bas chair Jonas
- Soutien-gorge chair Camille
- Paires de collants résille chair Camille
- Plastron jersey blanc Amélie

Lavage à la main

- T-shirt rayé rouge/noir Jean-Philippe

Détacher à l'eau écarlate encolures, poignets de

- La combinaison short zippée à sequins réversibles Camille
- La robe blanche en Tyvec à écritures noires Amélie
- Les combinaisons rouges Camille et Jonas

Vaporiser à la vodka les dessous de bras, dos, entrejambe des vêtements mis sur l'envers

Combinaison short zippée à sequins réversibles Camille
Robe blanche en Tyvec à écritures noires Amélie
Combinaisons rouges Camille et Jonas
Veste $\frac{3}{4}$ Mathias/Joachim
Gilet Maëlle
Gilets longs Bruno/Adèle
Pantalons Camille, Jonas, Jean-Philippe, Maëlle, Joachim, Amélie
Manteau Jean-Philippe
Pantalon velours côtelé noir Mathias
Combinaison bleu canard zippée Amélie

Repassage et steamer pour l'ensemble des costumes

Au dernier service d'entretien lors du démontage

Lors du service d'entretien du démontage, on peut faire des lavages machines si on a le temps d'en faire aussi le séchage (armoire séchante et sècheuse basse température possible, se rapporter à "l'Entretien général" et "Après chaque représentation")

Faire le tour du plateau, réunir tous les costumes, chaussures, accessoires de costumes (bien retrouver entre autres les lunettes Ministre Camille)

Si le séchage est possible pendant le temps de démontage, procéder à ce qui est possible des lavages des marinières noir/blanc, du linge clair et du linge noir (liste "Entretien général" et "Après chaque représentation"). Remettre sur cintres et ranger plié le petit linge dans le grand sac transparent.

Mettre sur l'envers et vaporiser de vodka ce qui n'a pas le temps d'être lavé selon liste "Entretien général". Laisser s'aérer le temps du démontage puis remettre sous housses Compagnie.

Utiliser et rassembler les cintres Compagnie, ne pas les intervertir avec les cintres du lieu.

Préciser pour la prochaine date ce qui a été lavé et qui reste à repasser, ainsi que ce qui reste à laver, selon une liste à remettre au référent technique Compagnie.

Ranger les chaussures dans leurs boîtes respectives, à replacer dans les grands sacs de toile tels que trouvés au montage.

Ranger les accessoires costumes, matériel cheveux, matériel de loge, sous-vêtements, collants, mi-bas, guêtres, bonnet, plastron jersey, plaques protection mousse (= petit linge), tresse... dans le sac zipé transparent, tels que trouvés lors du montage.

Lister les éventuels accrocs, reprises et réfections à transmettre selon une liste au référent technique Compagnie.

Pour toute question sur les costumes, entretien, retouche, réfection, etc, contacter Séverine >

Contact costumière
Séverine Thiébault : 06 07 94 67 39
severine.thiebault@gmail.com