



UNE ANTIGONE DE PAPIER

CRÉATION 2007

Un spectacle de Camille Trouvé et Brice Berthoud





LA TOURNÉE

- Forum ~ Théâtre de Falaise | Falaise (14)
→ 27 au 28 mars 2025



L'HISTOIRE

La ville de Thèbes sort d'une guerre fratricide et sans merci pour le pouvoir. A la tête de puissantes armées, les frères ennemis se sont affrontés sans parvenir à se départager. Tous deux sont morts et le pouvoir est vacant. Pour rétablir l'ordre, Créon, nouveau Roi de Thèbes édicte une loi inique : l'un des combattants sera célébré comme un héros et recevra les honneurs tandis que la dépouille de l'autre, considéré comme traître, restera sans sépulture en dehors des remparts de la ville. La colère gronde mais le peuple se tait. Seule Antigone ose s'opposer à la Loi.

Faire revivre Antigone aujourd'hui, c'est réentendre un cri, une révolte brute. Antigone est butée, quasi-muette, obtus. Elle refuse, c'est tout. Pas facile de manipuler un tel personnage...

Antigone refuse l'arbitraire. Sa présence et ses actes appellent à désobéir à la Loi si cette Loi est injuste. Aucune négociation, pas de compromis face à cette rebelle ! Ce qui n'était

qu'un abus de pouvoir se révèle porter les germes de l'autoritarisme. Alors, aujourd'hui que nous raconte cette figure de femme ?

Dans notre histoire, le symbole de la loi arbitraire édictée par Créon est... un Mur. Une muraille, qui pourrait rappeler les remparts de Thèbes derrière lesquels le corps de Polynice est laissé sans sépulture. L'interdit, c'est cette frontière physique, infranchissable, qui sépare le Bien du Mal, les pays frères des pays ennemis, les civilisés des barbares... C'est aussi le mur que nous portons dans nos têtes, où s'arrête notre compréhension du monde, où commence la peur de l'autre.

Antigone reste cette partie indomptée de nous même qui ne cherche pas à comprendre l'historique, la genèse de cette frontière. Et qui fonce. Quitte à envoyer son manipulateur dans le décor....

NOTE D'INTENTION

REVISITER LA TRAGÉDIE...

Pendant plusieurs mois, dans le secret de notre atelier, nous nous sommes appliqués à démonter les mécanismes de la Tragédie et à revisiter les grands mythes fondateurs qui l'ont fait naître.

Comme on le ferait d'une voiture dont on ouvre le capot pour comprendre comment elle avance, nous avons décortiqué un à un les rouages de cette mécanique bien huilée. Comment la flèche d'Apollon finit-elle toujours par atteindre son but, comment l'oracle se réalise-t-il malgré les efforts du héros tragique pour s'y soustraire, comment cette merveilleuse machine une fois lancée échappe-t-elle finalement à son manipulateur.

Les histoires que nous nous proposons de raconter aujourd'hui sont connues de tout temps. Ce qui nous intéresse ici, c'est de rejouer cette lutte désespérée, de renouer avec la rage de ces personnages pris dans les filets du Destin.

Nous avons choisi de faire revivre la lignée des Labdacides, à travers deux de ses figures dont l'histoire s'entremêle : OEdipe et Antigone. Ces destinées, vieilles de plus de 2000 ans, nous ont bouleversées. Elles parlent tout simplement de notre condition d'homme. Elles évoquent aussi singulièrement le monde d'aujourd'hui et les choix qui se posent à nous devant ces univers complexes.

Nous trouvons dans la révolte d'Antigone et dans l'errance d'OEdipe un début de réponse à notre colère impuissante face au monde. Notre espoir aussi et notre désir de ne pas nous résigner.

...AVEC NOS MARIONNETTES

Nous avons trouvé dans l'idée même de la tragédie un magnifique parallèle avec le manipulateur.

Si la marionnette personnifie le héros tragique, le manipulateur prend le rôle du chœur. Tantôt en compassion, tantôt en conseils avisés, le manipulateur ne fait que dérouler un fil tissé de longue date et y amène son personnage. Au fond, même si nous nous appliquons à rendre nos marionnettes vivantes au point qu'elles apparaissent autonomes et libres, elles restent pantins aux mains du manipulateur, mues par des forces extérieures, ballottées par leur destin. Si la marionnette s'interroge ou se révolte, ce paradoxe sur le plateau devient comique. Et sûr que l'on va en rire... si, si...

QUELLE ADAPTATION ?

Le mythe d'Antigone se découvre à travers toutes ses réécritures, ses adaptations. Lorsque nous avons commencé à l'inviter à notre travail de laboratoire, nous avons arpenté les différentes versions de l'histoire, depuis le regard du mythographe à celui du poète, de l'écrivain ou du psychanalyste...

Robert Graves, Sophocle, Anouilh et Bauchau, tous nous ont inspirés, mais nous avons envie pour retranscrire l'histoire, d'inventer notre propre langage, qui sera fait de marionnettes, de musiques, d'images et finalement d'assez peu de mots.

UN MUR ET LE BI-FRONTAL

Le Mur pour Antigone est une véritable machine à jouer, tantôt castelet, tantôt personnage de l'histoire. Plus qu'un décor de théâtre, il est l'un des rouages de la tragédie.

Quand le public entre dans la salle, il découvre une arène et un espace vide en son centre. L'ambiance est festive, on y joue de la musique, le lieu est chaleureux..

Mais petit à petit, au fur et à mesure que l'histoire se raconte, apparaît un Mur, un mur immense qui grandit jusqu'à séparer le public en deux. Bientôt, on ne voit plus la personne d'en face et l'on n'a plus accès qu'à une vision partielle de l'histoire.

Antigone, telle une funambule, marche sur cette frontière, refuse cette séparation, lutte pour renouer avec l'harmonie.

DES MARIONNETTES DE TAILLE HUMAINE

Comme à chaque nouvelle création, nous explorons les rapports du marionnettiste à sa marionnette. Quelle distance instaurer entre l'objet et son manipulateur, quelle relation nouer entre le comédien sur le plateau et le personnage marionnette.

Ces partis pris, nous les avons réfléchis ensemble et pour les deux spectacles. Puis chaque univers a ensuite pris son envol.

Le manipulateur, prenant le rôle du chœur, nos marionnettes seront, pour la plupart, de taille humaine. Elles seront manipulées « en prise directe » et prendront souvent un membre ou une partie de notre corps (que nous leurs offrons volontiers).

EN MUSIQUE

Le son des choses... Les marionnettes des Anges au Plafond se sont toujours déplacées en musique. Les 2 précédents spectacles ont donné lieu à la création d'une musique originale, composée en relation étroite avec la scène et jouée en direct.

Des Cordes pour Antigone

Deux violoncellistes amènent au texte et aux images d'Antigone un contrepoint, un contre chant. La vibration de cet instrument proche de la voix humaine est une source inépuisable d'émotions. Sur scène, le trio explore aussi les formes de la féminité...

2 musicalités différentes : De Bach à Piazzola. Sandrine Lefebvre, qui a créé la musique du Cri Quotidien, travaille sur un répertoire plutôt classique, sur une recherche de pureté du son et de virtuosité. Martina Rodriguez, d'origine uruguayenne, joue dans des orchestres de tango argentin, travaille sur le répertoire contemporain et accompagne des créations théâtrales.

L'esprit de notre Antigone se situe certainement aux confluent de ces deux univers. Une création musicale contemporaine, aux accents de tango et aux envolées lyriques, chantée à trois voix dans une langue réinventée pour les besoins de l'histoire.



Marionnettes



Une Antigone de papier

LA POUPÉE QUI FAIT NON

Festival mondial des théâtres de marionnettes

C'est un personnage froissé, chiffonné, fragile que cette Antigone. Au jeu pierre-feuille-ciseaux, elle ne résisterait pas une seconde aux assauts des lames, mais pourrait couvrir de son obstination toutes les margelles.

Car la jeune princesse est une marionnette en papier.

Haute en couleur, d'une taille enlevée, prompte à s'enflammer mais jamais rien qu'une poupée, portée à bras-le-corps par la stupéfiante comédienne

Camille Trouvé. La scène inaugurale s'inscrit dans nos rétines et nos tympanes: Antigone la révoltée s'arrache à sa sœur Ismène la survivante.

Entre les deux presque jumelles, dotées des mêmes mèches brunes et d'un même foulard rouge sang, une insupportable déchirure.

Sous le regard de deux jeunes femmes violoncellistes,

Antigone court en tous sens sur le plateau, de part et d'autre d'un mur en papier que le tyran Créon

reconstruit chaque jour... Elle retrouvera bientôt son

clan, car Camille Trouvé et Brice Berthoud, les fondateurs de la compagnie Les Anges au plafond, travaillent déjà

à *Œdipe*, la suite du diptyque. MATHIEU BRAUNSTEIN

Le 23 septembre, 20h, le 24, 15h et 20h, le 25, 15h et 20h, et le 26, 15h

et 20h, salle de la Citadelle, Charleville-Mézières (08). 03-24-59-04-00.

www.festival-marionnette.com (11-14 €).

TELÉRAMA

10.06.2009

MA VILLE | ESSONNE | ACTUALITÉS

A Evry, Antigone revisitée par des marionnettes

19 Janv. 2016, 15h52 | MAJ : 19 Janv. 2016, 15h52



RÉAGIR

Illustration. La compagnie Les anges au plafond utilise des marionnettes à taille humaines pour sa mise en scène. **(DR.)**

C'est un véritable classique de la tragédie grecque qui est ici revisité par la compagnie Les anges au plafond. A partir de mercredi soir, l'œuvre de Sophocle sera présentée au théâtre de l'Agora à Evry sous l'intitulé « Une Antigone de papier, tentative de défroissage du mythe ».

Lors de la représentation, le décor se construit progressivement sous les yeux des spectateurs et, comme par enchantement, prend vie lorsque les marionnettes à taille humaine s'animent.

Mercredi, à 20 heures, au théâtre de l'Agora, 110, terrasse de l'Agora à Evry. Représentations supplémentaires le jeudi 21 à 19 heures et vendredi 22 à 20 heures. Réservations au 01.60.91.65.65. Tarif unique : 11 €.

Le Parisien

DISTRIBUTION

Un spectacle de Camille Trouvé et Brice Berthoud

AU CŒUR DE L'ARÈNE Camille Trouvé, Jessy Caillat, Martina Rodriguez et Sandrine Lefebvre en alternance avec Veronica Votti

SOUS LE REGARD ET LA PLUME DE Brice Berthoud

CONSTRUCTION MARIONNETTES Camille Trouvé

COMPOSITION MUSICALE Sandrine Lefebvre et Martina Rodriguez

SCÉNOGRAPHIE Brice Berthoud et Dorothée Ruge

CRÉATION LUMIÈRE Gerdi Nehlig

DÉCORS Olivier Benoît, Salem Ben Belkacem

CRÉATION COSTUMES Séverine Thiebault

RÉGIE DE TOURNÉE Philippe Desmulie

AVEC LA PRÉCIEUSE PARTICIPATION DE Einat Landais, Magali Rousseau et Véronique Iung.

PRODUCTION

CDN de Normandie-Rouen - Les Anges au Plafond

CO-PRODUCTION

Théâtre 71 Scène Nationale de Malakoff, Le TJP – Centre dramatique national Strasbourg-Grand Est, le Sablier Ifs – Pôle des Arts de la marionnette en Normandie, Centre Marcel Pagnol de Bures-sur-Yvette, Théâtre de Corbeil-Essonnes, Théâtre du Chaudron Cartoucherie de Vincennes. Ce spectacle a reçu l'aide à la création de la DRAC Ile-de-France.



DURÉE 1h25

Tout public à partir de 10 ans

LES ANGES AU PLAFOND

Les Anges au Plafond porte depuis sa création en 2000, un projet pluridisciplinaire à la croisée des arts : théâtre, arts plastiques, art du mouvement, magie nouvelle, musique. Cette transversalité des pratiques constitue véritablement le moteur de sa recherche et participe à faire reconnaître les arts de la Marionnette comme vecteur d'innovation et de renouvellement des esthétiques dans le domaine théâtral. Camille Trouvé et Brice Berthoud, co-fondateurs de la compagnie, articulent leur langage artistique autour de 3 grands axes : le souffle de l'épopée, l'espace en question et le geste de manipulation, visible ou invisible. Portés par l'envie de conter des histoires intimes et spectaculaires, ils nous transportent dans les récits de trajectoires de vie, des mythes fondateurs d'Antigone et d'Œdipe aux figures d'artistes contemporains. Après quatre spectacles qui mêlent l'intime et le politique et mettent en scène les figures de Camille Claudel et Romain Gary, ils ressentent aujourd'hui la nécessité d'aller ailleurs. Leur geste de création prend comme point de départ, non plus le récit d'une trajectoire de vie connue, mais le principe de manipulation même, comme moteur de l'écriture. Avec la création du *Nécessaire Déséquilibre des choses*, ils partent en exploration dans les méandres de l'être humain.

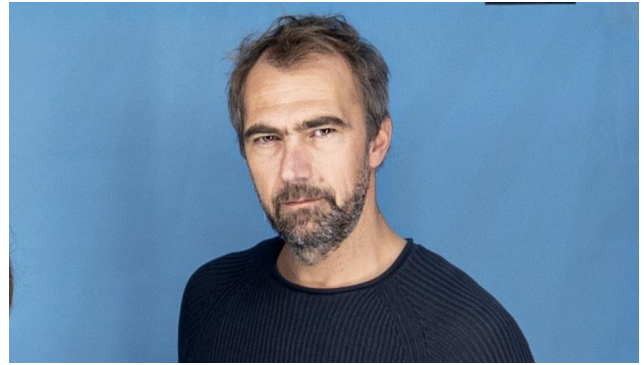




Camille TROUVÉ

COMÉDIENNE - MARIONNETTISTE ET
METTEUSE EN SCÈNE

Formée à l'art de la marionnette Glasgow, elle co-fonde la Compagnie Les Chiffonnières. Jusqu'en 2006, elle mène, avec ces artistes plasticiennes et musiciennes, une recherche sur le rapport entre image et musique. Elle se forme auprès de grands metteurs en scène et auteurs de théâtre tels que Wajdi Mouawad, François Cervantes et Catherine Germain, Laurent Fréchuret et suit les cours de formation continue l'ESNAM (Ecole Nationale des Arts de la Marionnette). Constructrice, bricoleuse d'objets articulés insolites, marionnettiste et comédienne, elle poursuit sa recherche, traçant au fil des créations un univers visuel original et décalé. Comédienne-marionnettiste dans *Le Cri quotidien*, *Une Antigone de papier*, *Les Mains de Camille*, *Du rêve que fut ma vie*, *Le Bal Marionnettique* et *Le Nécessaire Déséquilibre des choses* elle a réalisé la mise en scène des *Nuits polaires*, *Au Fil d'Oedipe*, *R.A.G.E*, *White Dog* et *L'Oiseau de Prométhée*.



Brice BERTHOUD

COMÉDIEN - MARIONNETTISTE ET
METTEUR EN SCÈNE

Circassien de formation, a débuté comme fil-de-fériste et jongleur dans la compagnie Le Colimaçon créant cinq spectacles mêlant les arts du cirque et la comédie. En 1994, il rencontre la compagnie strasbourgeoise Flash Marionnettes, avec laquelle il créera neuf spectacles dont *La Tempête* (1994), *Léonard de Vinci* (1998), *Les Pantagruéliques* (2002) et *Un Roman de Renart* (2005). Sa technique de manipulation emprunte d'une certaine manière au jonglage par la dextérité et la virtuosité avec laquelle il change de marionnettes. Comédien-marionnettiste dans *Les Nuits Polaires*, *Au Fil d'Oedipe* et *R.A.G.E*, *White Dog*, il prête sa voix à plus d'une dizaine de personnages. Il a réalisé la mise en scène du *Cri quotidien*, *Une Antigone de papier*, *Les Mains de Camille*, *Du rêve que fut ma vie*, *Le Bal Marionnettique*, *Le Nécessaire Déséquilibre des choses* et *L'Oiseau de Prométhée*.

EN OCTOBRE 2021, Camille Trouvé et Brice Berthoud deviennent co-directeur.ice du Centre Dramatique National de Normandie Rouen, pour développer un projet *Vivant !* à vocation transdisciplinaire.

CONTACTS

DIRECTION DE PRODUCTION

Antoine Pitel
+33 (0)6 45 68 11 29
antoine.pitel@cdn-normandierouen.fr

RESPONSABLE DE DÉVELOPPEMENT & DE DIFFUSION

Sarah Valin
+33 (0)7 49 02 56 65
sarah.valin@cdn-normandierouen.fr

CHARGÉE DE PRODUCTION

Romane Marilleaud
+33 (0)6 23 87 71 76
romane.marilleaud@cdn-normandierouen.fr

ATTACHÉ DE PRODUCTION

Florent Simon
+33 (0)6 20 17 84 44
florent.simon@cdn-normandierouen.fr

DIFFUSION

Collaboratrice extérieure
Carol Ghionda
+33 (0)6 61 34 53 55
carol.diff@gmail.com

PRESSE NATIONALE

Isabelle Muraour
+33 (0)6 18 46 67 37
contact@zef-bureau.fr

Crédits photos
© Vincent Muteau

DIRECTION TECHNIQUE DU CDN

Thomas Turpin
+33 (0)6 51 49 73 95
thomas.turpin@cdn-normandierouen.fr

DIRECTION TECHNIQUE DES TOURNÉES

Julien Michenaud
+33 (0)6 95 42 48 84
julien.michenaud@cdn-normandierouen.fr

TOURNÉE ET INFORMATIONS

SUPPLÉMENTAIRES SUR :
<https://www.cdn-normandierouen.fr/production/une-antigone-de-papier/>



CENTRE DRAMATIQUE
NATIONAL DE NORMANDIE
- ROUEN Les ANGÈS
AU PLAFOND

Soutenu par

